

Dell Vostro 3460

Uporabniški priročnik

Regulativni model: P34G
Regulativni tip: P34G001



Opombe, previdnostni ukrepi in opozorila



OPOMBA: OPOMBA označuje pomembne informacije, ki vam pomagajo bolje izkoristiti računalnik.



POZOR: PREVIDNO označuje možnost poškodbe strojne opreme ali izgube podatkov in vam svetuje, kako se izogniti težavi.



Opozorilo: OPOZORILO označuje možnost poškodb lastnine, telesnih poškodb ali smrti.

© 2012 Dell Inc.

Blagovne znamke, uporabljene v tem besedilu: Dell™, logotip DELL, Dell Precision™, Precision ON™, ExpressCharge™, Latitude™, Latitude ON™, OptiPlex™, Vostro™ in Wi-Fi Catcher™ so blagovne znamke družbe Dell Inc. Intel®, Pentium®, Xeon®, Core™, Atom™, Centrino® in Celeron® so registrirane blagovne znamke ali blagovne znamke družbe Intel Corporation v Združenih državah in drugih državah. AMD® je registrirana blagovna znamka in AMD Opteron™, AMD Phenom™, AMD Sempron™, AMD Athlon™, ATI Radeon™ in ATI FirePro™ so blagovne znamke družbe Advanced Micro Devices, Inc. Microsoft®, Windows®, MS-DOS®, Windows Vista®, gumb start za Windows Vista in Office Outlook® so blagovne znamke ali registrirane blagovne znamke družbe Microsoft Corporation v Združenih državah in/ali drugih državah. Blu-ray Disc™ je blagovna znamka v lasti družbe Blu-ray Disc Association (BDA) in je na diskih in predvajalnikih uporabljena z licenco. Besedna znamka Bluetooth® je registrirana blagovna znamka v lasti družbe Bluetooth® SIG, Inc. in družba Dell Inc. jo uporablja z dovoljenjem. Wi-Fi® je registrirana blagovna znamka združenja Wireless Ethernet Compatibility Alliance, Inc.

2012 - 06

Rev. A00

Kazalo

Opombe, previdnostni ukrepi in opozorila.....	2
Poglavje 1: Delo v notranjosti računalnika.....	5
Preden začnete z delom v notranjosti računalnika.....	5
Izklop računalnika.....	6
Ko končate delo v notranjosti računalnika.....	6
Poglavje 2: Odstranjevanje in nameščanje komponent.....	9
Priporočena orodja.....	9
Odstranjevanje kartice Security Digital (SD).....	9
Nameščanje kartice Secure Digital.....	9
Odstranjevanje baterije.....	9
Namestitev baterije.....	10
Odstranjevanje pokrova osnovne plošče.....	10
Namestitev pokrova osnovne plošče.....	12
Odstranjevanje pomnilnika.....	12
Namestitev pomnilnika.....	12
Odstranjevanje optičnega pogona.....	13
Namestitev optičnega pogona.....	14
Odstranjevanje trdega diska.....	14
Namestitev trdega diska.....	16
Odstranjevanje tipkovnice.....	16
Namestitev tipkovnice.....	18
Odstranjevanje naslona za dlani.....	18
Namestitev naslona za dlani.....	23
Odstranjevanje kartice za brezžično lokalno omrežje (WLAN).....	23
Namestitev kartice za brezžično lokalno omrežje (WLAN).....	24
Odstranjevanje sklopa zaslona.....	24
Namestitev sklopa zaslona.....	25
Odstranjevanje pokrova tečajev zaslona.....	25
Namestitev pokrova tečajev zaslona.....	26
Odstranjevanje okvirja zaslona.....	27
Namestitev okvirja zaslona.....	27
Odstranjevanje zaslona.....	27
Namestitev zaslona.....	29
Odstranjevanje napajalnega priključka.....	29
Namestitev napajalnega priključka.....	30

Odstranjevanje kamere.....	30
Namestitev kamere.....	30
Odstranjevanje ventilatorja hladilnika.....	31
Namestitev ventilatorja hladilnika.....	31
Odstranjevanje matične plošče.....	32
Namestitev matične plošče.....	34
Odstranjevanje gumbne baterije.....	34
Namestitev gumbne baterije.....	35
Odstranjevanje hladilnika.....	35
Namestitev hladilnika.....	36
Odstranjevanje zvočnikov.....	36
Namestitev zvočnikov.....	37
Odstranjevanje procesorja.....	37
Namestitev procesorja.....	38
Odstranjevanje kartice mini-SATA.....	38
Namestitev kartice mini-SATA.....	39
Odstranjevanje hčerinske plošče USB.....	39
Namestitev hčerinske plošče USB.....	41
Poglavje 3: Nastavitev sistema.....	43
Zagonsko zaporedje.....	43
Navigacijske tipke.....	43
Možnosti sistemskih nastavitev.....	44
Posodobitev BIOS-a	48
Geslo za sistem in nastavitve.....	48
Dodelitev gesla za sistem in gesla za nastavitve.....	48
Izbris ali sprememba obstoječega gesla za sistem in/ali nastavitev.....	49
Poglavje 4: Diagnostika.....	51
Diagnostika izboljšanega predzagonskega ocenjevanje sistema (ePSA).....	51
Poglavje 5: Odpravljanje težav z računalnikom.....	53
Lučke stanja za napravo.....	53
Lučke stanja baterije.....	53
Diagnostične kode piskov.....	53
Poglavje 6: Tehnični podatki.....	55
Poglavje 7: Vzpostavljanje stika z družbo Dell	61

Delo v notranjosti računalnika

Preden začnete z delom v notranjosti računalnika

Upoštevajte ta varnostna navodila, da zaščitite računalnik pred morebitnimi poškodbami in zagotovite lastno varnost. Če ni drugače navedeno, se pri vseh postopkih, opisanih v tem dokumentu, predpostavlja, da so zagotovljeni naslednji pogoji:

- opravili ste korake v poglavju Posegi v računalnik,
- prebrali ste varnostna navodila, priložena vašemu računalniku.
- Komponento lahko zamenjate ali – če ste jo kupili ločeno – namestite tako, da postopek odstranitve izvedete v obratnem vrstnem redu.



Opozorilo: Preden začnete z delom v notranjosti računalnika, preberite varnostne informacije, ki so priložene računalniku. Za dodatne informacije o varnem delu obiščite domačo stran za skladnost s predpisi na naslovu www.dell.com/regulatory_compliance.



POZOR: Večino popravil lahko opravi samo pooblaščen serviser. Popravljate ali odpravljate lahko samo težave, ki so navedene v dokumentaciji izdelka ali po napotkih podpornega osebja prek elektronske storitve ali telefona. Škode, ki je nastala zaradi popravil, ki jih družba Dell ni odobrila, garancija ne krije. Seznanite se z varnostnimi navodili, ki so priložena izdelku, in jih upoštevajte.



POZOR: Elektrostatično razelektritev preprečite tako, da se ozemljite z uporabo traku za ozemljitev ali občasno dotaknete nepobarvane kovinske površine, na primer priključka na hrbtni strani računalnika.



POZOR: S komponentami in karticami ravnajte previdno. Ne dotikajte se komponent ali stikov na kartici. Kartico prijemajte samo za robove ali za kovinski nosilec. Komponente, kot je procesor, držite za robove in ne za nožice.



POZOR: Ko odklopite kabel, ne vlecite kabla samega, temveč priključek na njem ali pritrdilno zanko. Nekateri kabli imajo priključek z zaklopnimi jezički; če izklapljate tak kabel, pritisnite na zaklopni jeziček, preden izklopite kabel. Ko priključke ločujete, poskrbite, da bodo poravnani, da se njihovi stiki ne zvijejo. Tudi preden priključite kabel, poskrbite, da bodo priključki na obeh straneh pravilno obrnjeni in poravnani.



OPOMBA: Barva vašega računalnika in nekaterih komponent se lahko razlikuje od prikazane v tem dokumentu.


Pred posegom v notranjost računalnika opravite naslednje korake, da se izognete poškodbam računalnika.

1. Delovna površina mora biti ravna in čista, da preprečite nastanek prask na pokrovu računalnika.
2. Izklopite računalnik (glejte poglavje [Izklop računalnika](#)).
3. Če je računalnik priklopljen v priklopno napravo (priključeno), kot je medijska baza ali ploščata baterija (dodatna oprema), ga odklopite.




POZOR: Če želite izklopiti omrežni kabel, najprej odklopite kabel iz računalnika in nato iz omrežne naprave.

4. Iz računalnika odklopite vse omrežne kable.
5. Odklopite računalnik in vse priključene naprave iz električnih vtičnic.
6. Zaprite prikazovalnik in postavite računalnik na ravno površino.

 **OPOMBA:** Da preprečite poškodbe matične plošče, morate pred servisiranjem računalnika odstraniti baterijo.

7. Odstranite glavno baterijo.
8. Obrnite računalnik tako, da bo zgornja stran zgoraj.
9. Odprite zaslon.
10. Pritisnite gumb za vklop in vzpostavite delovanje matične plošče.

 **POZOR:** Pred odpiranjem pokrova vedno odklopite računalnik iz stenske vtičnice, da preprečite možnost električnega udara.

 **POZOR:** Preden se dotaknete česarkoli znotraj računalnika, se razelektrite tako, da se dotaknete nepobarvane kovinske površine, na primer kovine na zadnji strani računalnika. Med delom se občasno dotaknite nepobarvane kovinske površine, da sprostite statično elektriko, ki lahko poškoduje notranje komponente.

11. Iz ustreznih rež odstranite pomnilniške kartice ExpressCard ali Smart Card.

Izklop računalnika


 **POZOR:** Preden izklopite računalnik, shranite in zaprite vse odprte datoteke ter zaprite vse odprte programe, da preprečite izgubo podatkov.

1. Zaustavite operacijski sistem.

– V sistemu Windows 7:

Kliknite **Start** , nato kliknite **Zaustavitev sistema**.

– V sistemu Windows Vista:

Kliknite **Start** , nato kliknite puščico v spodnjem desnem kotu menija **Start**, kot je prikazano spodaj, ter kliknite **Zaustavitev sistema**.



– V sistemu Windows XP:

Kliknite **Start** → **Izklop računalnika** → **Izklop**. Računalnik se izklopi, ko se zaključi postopek zaustavitve operacijskega sistema.

2. Zagotovite, da so računalnik in vse priključene naprave izklopljeni. Če se računalnik in priključene naprave ne izklopijo samodejno ob zaustavitvi operacijskega sistema, pritisnite in 4 sekunde držite gumb za vklop, da jih izklopite.

Ko končate delo v notranjosti računalnika

Ko dokončate kateri koli postopek zamenjave, zagotovite, da pred vklopom računalnika priključite zunanje naprave, kartice, kable itn.

 **POZOR:** Uporabljajte samo baterijo, ki je zasnovana za ta računalnik Dell, da ne poškodujete računalnika. Ne uporabljajte baterij, ki so namenjene za druge Dellove računalnike.

1. Priključite vse zunanje naprave, kot so podvojevalnik vrat, ploščata baterija ali medijska baza, in ponovno namestite vse kartice, kot je ExpressCard.
2. Priključite vse telefonske ali omrežne kable v računalnik.

 **POZOR:** Omrežni kabel priključite tako, da najprej priključite kabel v omrežno napravo in nato v računalnik.

3. Ponovno namestite baterijo.

4. Računalnik in vse priključene naprave priključite v električne vtičnice.
5. Vklonite računalnik.

Odstranjevanje in nameščanje komponent

V tem poglavju so podrobne informacije o tem, kako morate odstraniti ali namestiti komponente računalnika.

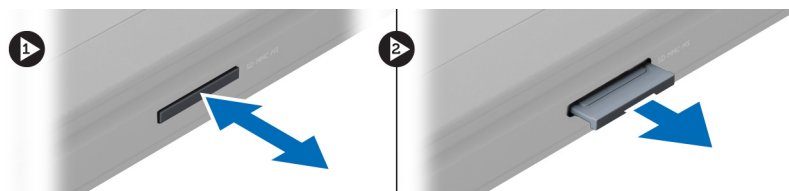
Priporočena orodja

Za postopke, navedene v tem dokumentu, boste verjetno potrebovali naslednja orodja:

- majhen ploščat izvijač,
- izvijač Phillips,
- majhno plastično pero.

Odstranjevanje kartice Security Digital (SD)

1. Upoštevajte navodila v poglavju *Preden začnete z delom v notranjosti računalnika*.
2. Pritisnite kartico SD, da jo sprostite iz računalnika. Kartico SD potisnite iz računalnika.



Nameščanje kartice Secure Digital

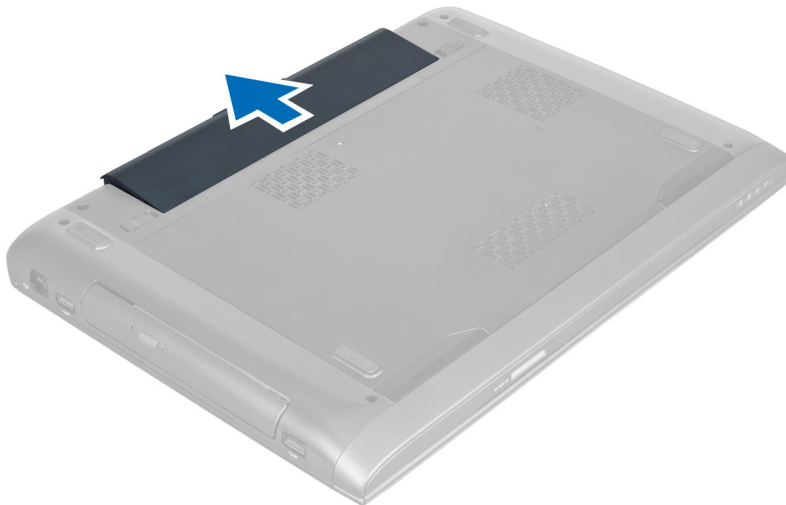
1. Potisnite kartico SD v režo tako, da se zaskoči.
2. Upoštevajte postopke v poglavju *Ko končate z delom v notranjosti računalnika*.

Odstranjevanje baterije

1. Sledite navodilom v poglavju *Preden začnete z delom znotraj računalnika*.
2. Potisnite zapaxe baterije, da jo sprostite.



3. Dvignite in odstranite baterijo iz računalnika.



Namestitev baterije

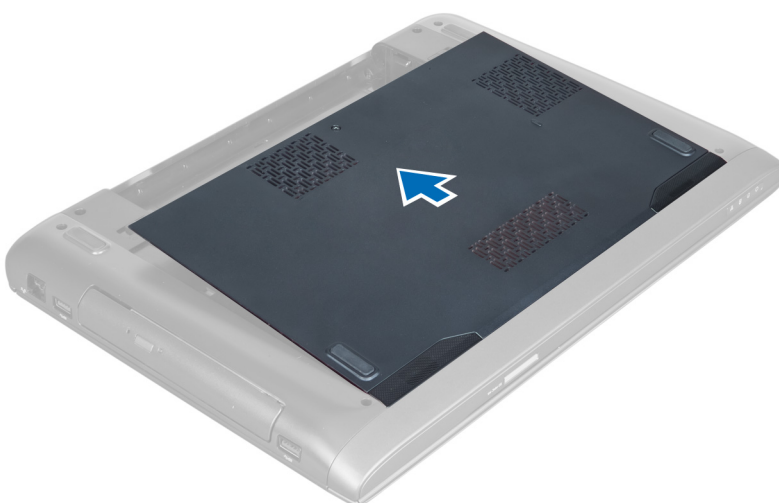
1. Potisnite baterijo v režo tako, da se zaskoči.
2. Sledite navodilom v poglavju *Ko končate z delom znotraj računalnika*.

Odstranjevanje pokrova osnovne plošče

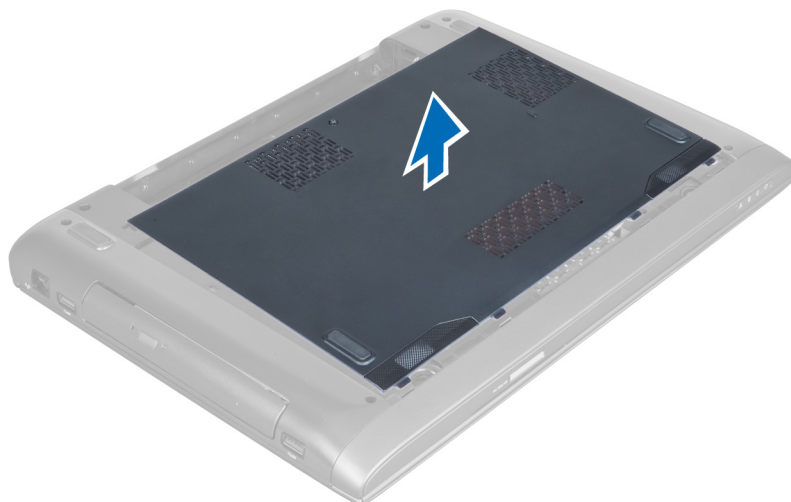
1. Sledite navodilom v poglavju *Preden začnete z delom znotraj računalnika*.
2. Odstranite baterijo.
3. Odstranite vijak(e), s katerim(i) je pokrov pritrjen na računalnik. Dvignite pokrov.



4. Pokrov potisnite navzven, da ga sprostite iz odprtín na računalniku.



5. Dvignite in odstranite pokrov z računalnika.

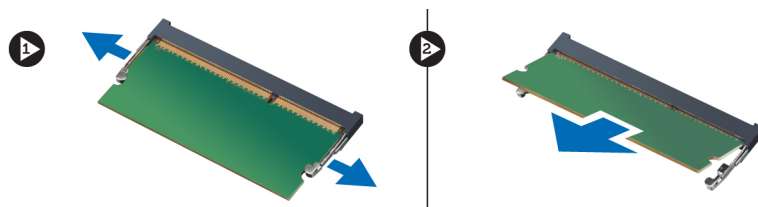


Namestitev pokrova osnovne plošče

1. Rob pokrova osnove plošče poravnajte z računalnikom in ga potisnite nanj.
2. Privijte vijak(e), s katerim(i) je pokrov osnovne plošče pritrjen na računalnik.
3. Namestite baterijo.
4. Sledite navodilom v poglavju *Ko končate z delom znotraj računalnika*.

Odstranjevanje pomnilnika

1. Sledite navodilom v poglavju *Preden začnete z delom znotraj računalnika*.
2. Odstranite:
 - a) baterijo
 - b) pokrov osnovne plošče
3. Zadrževalne zatiče ločite od pomnilniškega modula, da modul skoči ven. Dvignite in odstranite pomnilniški modul iz priključka.



Namestitev pomnilnika

1. Vstavite pomnilniški modul in ga pritrdite na matično ploščo.
2. Namestite:
 - a) pokrov osnovne plošče
 - b) baterijo
3. Sledite navodilom v poglavju *Ko končate z delom znotraj računalnika*.

Odstranjevanje optičnega pogona

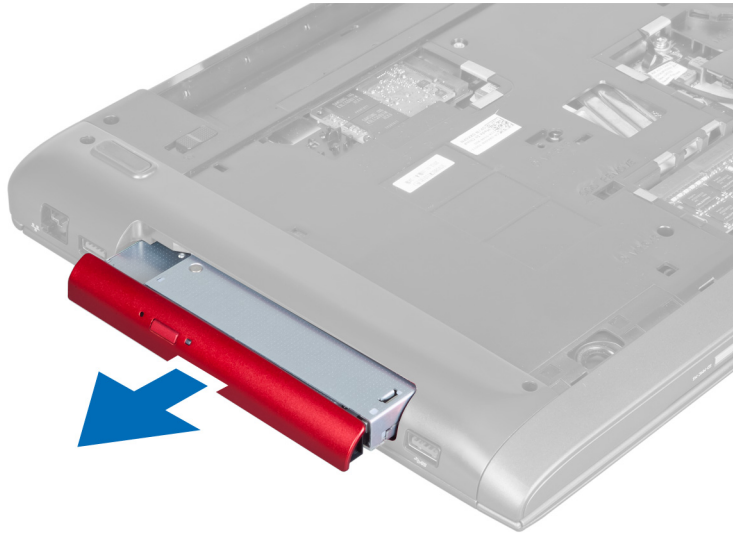
1. Sledite navodilom v poglavju *Preden začnete z delom znotraj računalnika*.
2. Odstranite:
 - a) baterijo
 - b) pokrov osnovne plošče
3. Odstranite vijak, s katerim je optični pogon pritrjen v računalnik.



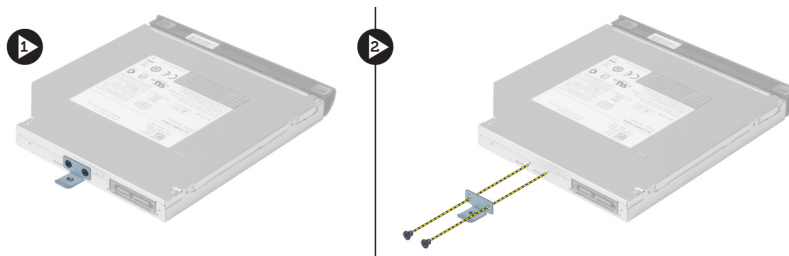
4. Uporabite ploščat izvijač in privzdignite optični pogon iz računalnika.



5. Optični pogon potisnite navzven in ga odstranite iz računalnika.



6. Odstranite vijake, s katerimi je pritrjen nosilec optičnega pogona. Odstranite nosilec optičnega pogona z optičnega pogona.

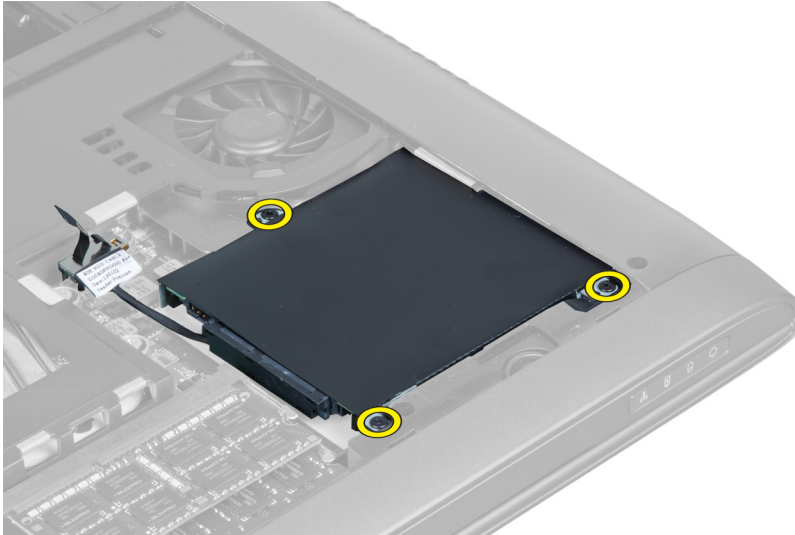


Namestitev optičnega pogona

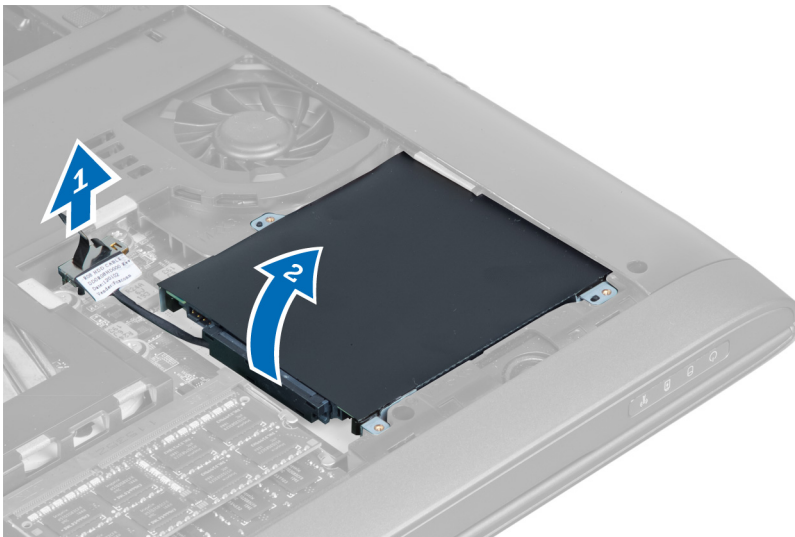
1. Namestite nosilec optičnega pogona in privijte vijake, s katerimi je optični pogon pritrjen na nosilec.
2. Potisnite optični pogon v ležišče v ohišju.
3. Privijte vijak, s katerim je optični pogon pritrjen v računalnik.
4. Namestite:
 - a) pokrov osnovne plošče
 - b) baterijo
5. Sledite navodilom v poglavju *Ko končate z delom znotraj računalnika*.

Odstranjevanje trdega diska

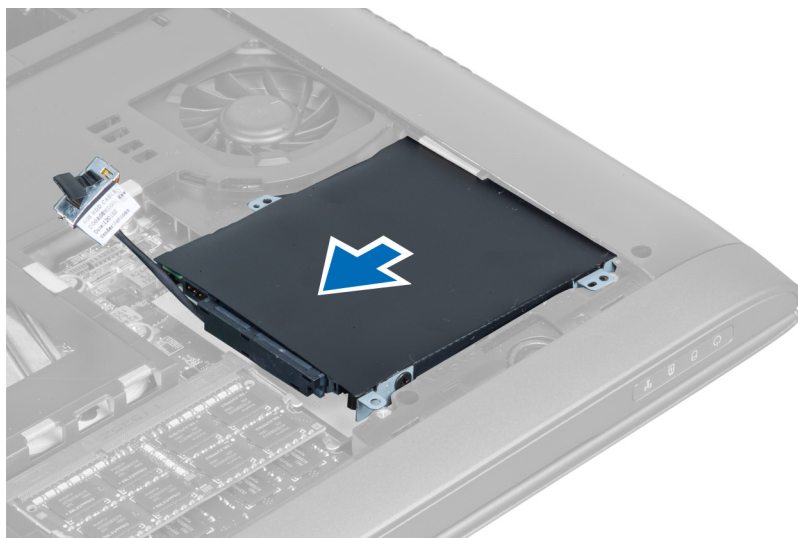
1. Sledite navodilom v poglavju *Preden začnete z delom znotraj računalnika*.
2. Odstranite:
 - a) baterijo
 - b) pokrov osnovne plošče
3. Odstranite vijake, s katerimi je trdi disk pritrjen v računalnik.



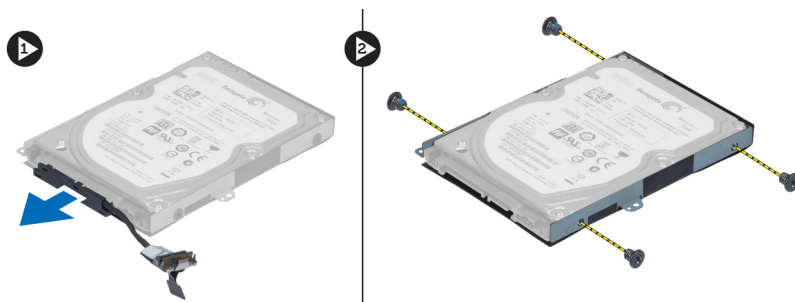
4. Dvignite jeziček in odklopite kabel trdega diska z matične plošče. Dvignite trdi disk, da ga sprostite iz ohišja.



5. Potisnite trdi disk in ga odstranite iz računalnika.



6. Odklopite kabel trdega diska. Odstranite vijake, s katerimi je trdi disk pritrjen v nosilec trdega diska. Dvignite trdi disk iz nosilca.

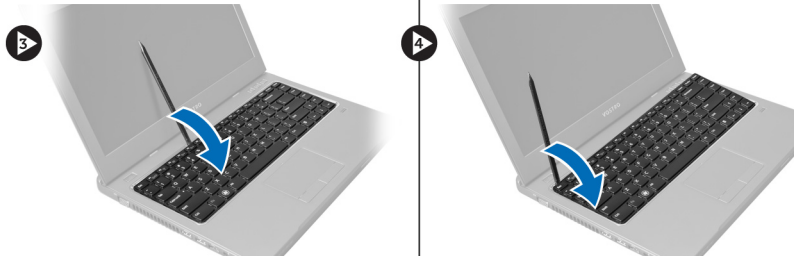
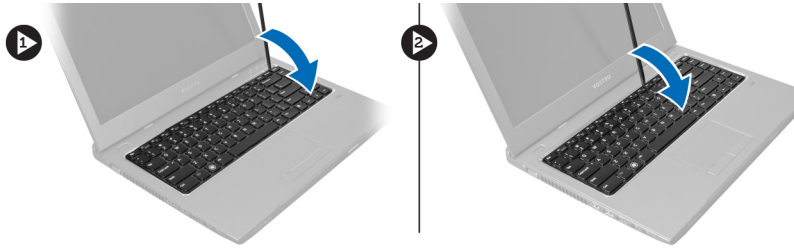


Namestitev trdega diska

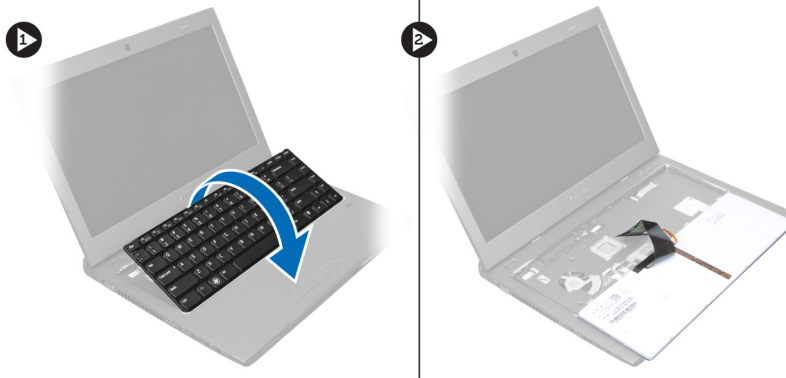
1. Namestite trdi disk v nosilec trdega diska.
2. Privijte vijake, s katerimi je nosilec trdega diska pritrjen na trdi disk.
3. Priključite kabel trdega diska na trdi disk.
4. Trdi disk namestite v računalnik.
5. Kabel trdega diska povežite s priključkom na matični plošči.
6. Privijte vijake, s katerimi je trdi disk pritrjen v računalnik.
7. Namestite:
 - a) pokrov osnovne plošče
 - b) baterijo
8. Sledite navodilom v poglavju *Ko končate z delom znotraj računalnika*.

Odstranjevanje tipkovnice

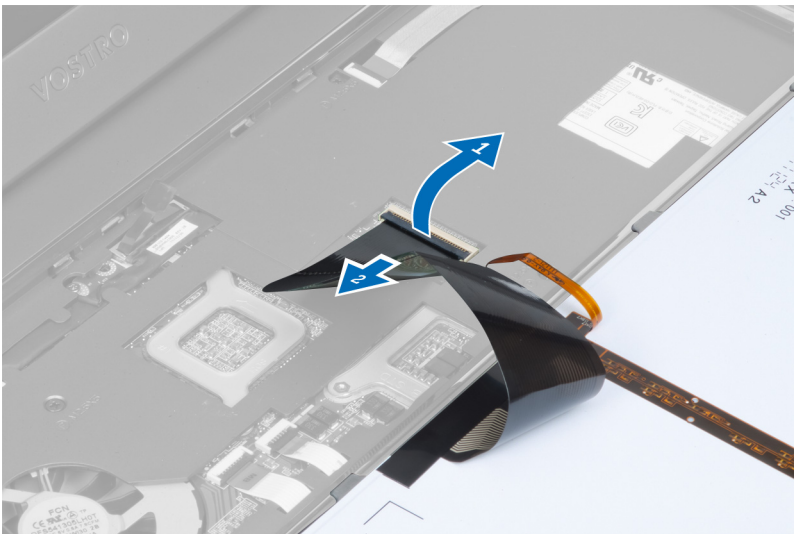
1. Sledite navodilom v poglavju *Preden začnete z delom znotraj računalnika*.
2. Odstranite baterijo.
3. S ploščatim izvijačem privzdignite tipkovnico v odprtinah na vrhu tipkovnice.



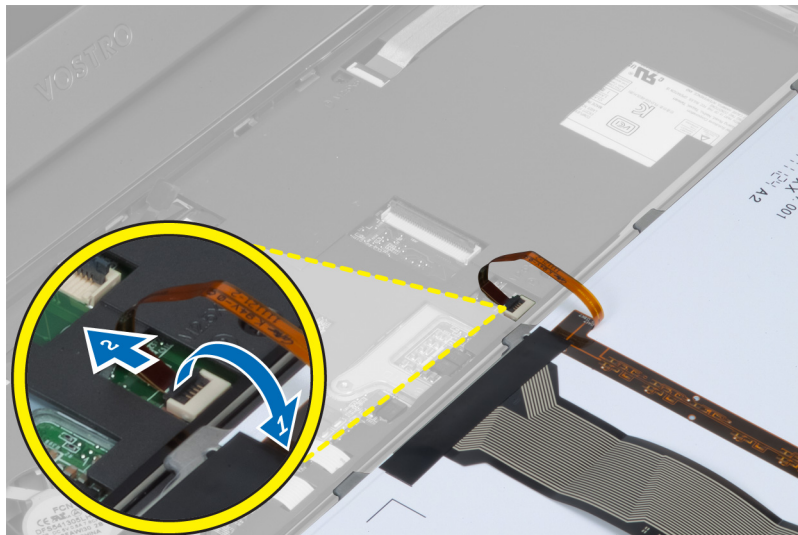
4. Dvignite in odstranite tipkovnico iz računalnika.



5. Sprostite zapah na priključku matične plošče, nato odstranite trak Mylar s priključka.



6. Sprostite zapah in odklopite priključek, nato odklopite še podatkovni kabel tipkovnice.



Namestitev tipkovnice

1. Priključite podatkovni kabel tipkovnice na matično ploščo.
2. Pritrdite trak Mylar na matično ploščo.
3. Tipkovnico vstavite v ležišče.
4. Tipkovnico pritisnite navzdol, da se zaskoči.
5. Namestite baterijo.
6. Sledite navodilom v poglavju *Ko končate z delom znotraj računalnika*.

Odstranjevanje naslona za dlani

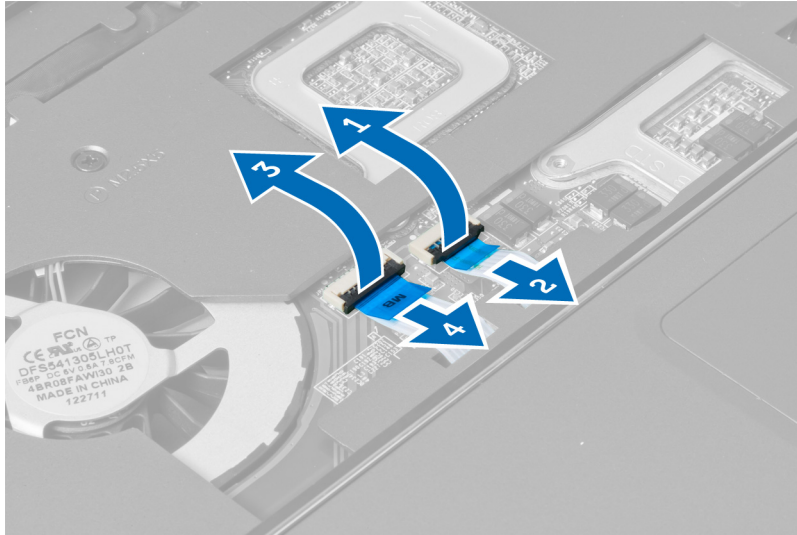
1. Sledite navodilom v poglavju *Preden začnete z delom znotraj računalnika*.
2. Odstranite:
 - a) baterijo
 - b) pokrov osnovne plošče
 - c) pomnilnik
 - d) optični pogon
 - e) trdi disk
 - f) tipkovnico
3. Odstranite vijake s spodnjega dela računalnika.



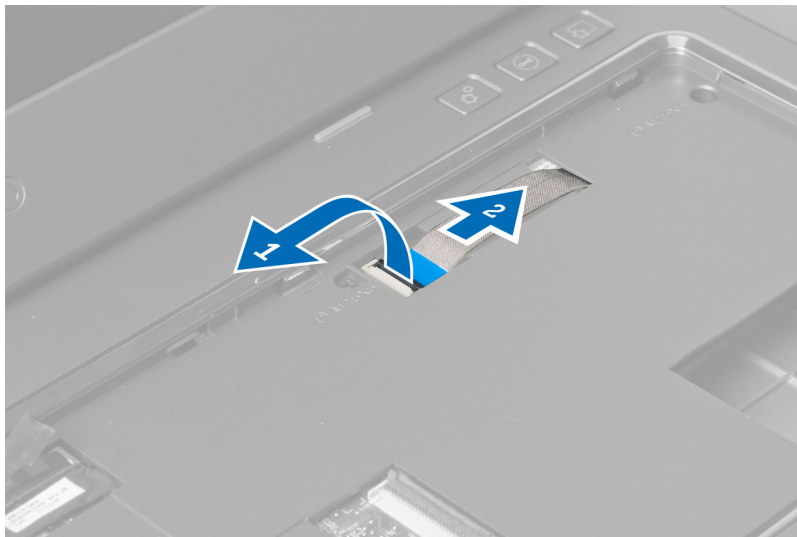
4. Obrnite računalnik okrog, na sprednjo stran. Sprostite zapah in odklopite kabel gumba za vklop.



5. Sprostite zapah in odklopite kabel bralnika prstnih odtisov in kabel sledilne ploščice.



6. Sprostite zapah in odklopite kabel bližnjičnih tipk.



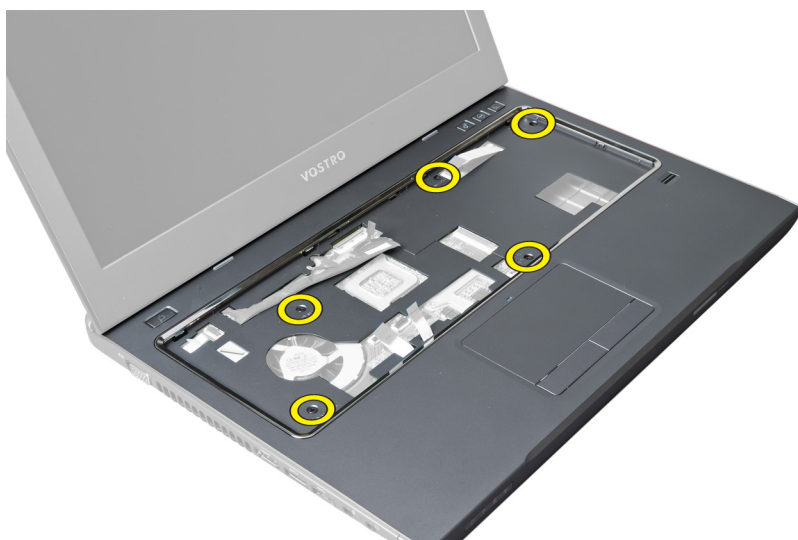
7. Odvijte vijak in odklopite kabel LVDS z matične plošče.



8. Izpeljite in odstranite kabel LVDS.



9. Odstranite vijake s sprednje strani računalnika.



10. Uporabite izvijač in privzdignite naslon za dlani proti zaslону.



11. Naslon za dlani potisnite navzven in ga dvignite, da ga odstranite iz računalnika.

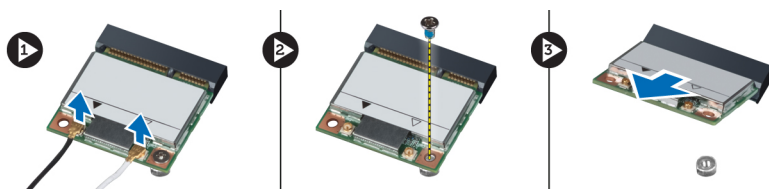


Namestitev naslona za dlani

1. Poravnajte naslon za dlani z njegovim mestom v računalniku.
2. Začnite na robu naslona za dlani in pritiskajte navzdol, da se jezički v računalniku zaskočijo.
3. Privijte vijake, s katerimi je naslon za dlani pritrjen v računalnik.
4. Speljite kabel LVDS vzdolž odprtin na naslonu za dlani. Povežite priključek LVDS z matično ploščo.
5. Privijte vijake, s katerimi je kabel LVDS pritrjen na matično ploščo.
6. Priključite kabel bližnjičnih tipk na matično ploščo in zaklenite zapah.
7. Ponovite 6. korak za kable bralnika prstnih odtisov, sledilne ploščice in gumba za vklop.
8. Obrnite računalnik in privijte vijake na spodnji strani računalnika, da pritrдите naslon za dlani.
9. Namestite:
 - a) tipkovnico
 - b) trdi disk
 - c) optični pogon
 - d) pomnilnik
 - e) pokrov osnovne plošče
 - f) baterijo
10. Sledite navodilom v poglavju *Ko končate z delom znotraj računalnika*.

Odstranjevanje kartice za brezžično lokalno omrežje (WLAN)

1. Sledite navodilom v poglavju *Preden začnete z delom znotraj računalnika*.
2. Odstranite:
 - a) baterijo
 - b) pokrov osnovne plošče
 - c) tipkovnico
 - d) naslon za dlani
3. Odklopite kable antene, ki so priključeni na kartico WLAN, tako da jih povlečete navzgor.
4. Odstranite vijak, s katerim je pritrjena kartica WLAN, da skoči ven.
5. Odstranite kartico WLAN iz računalnika.

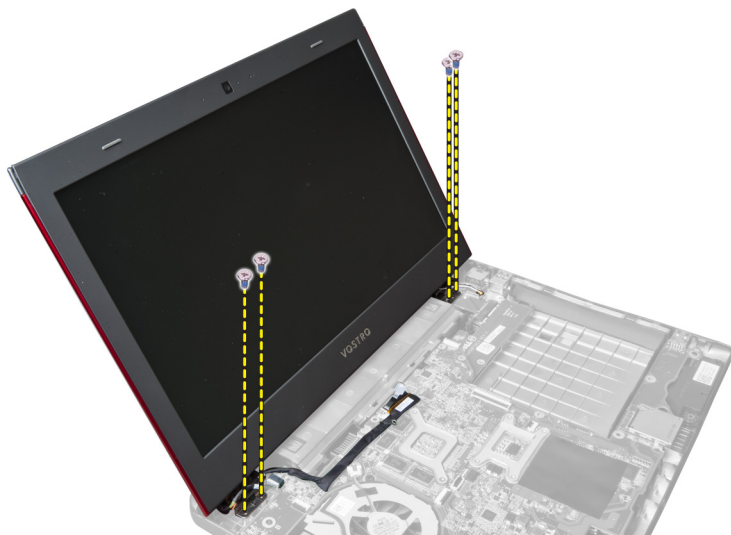


Namestitev kartice za brezžično lokalno omrežje (WLAN)

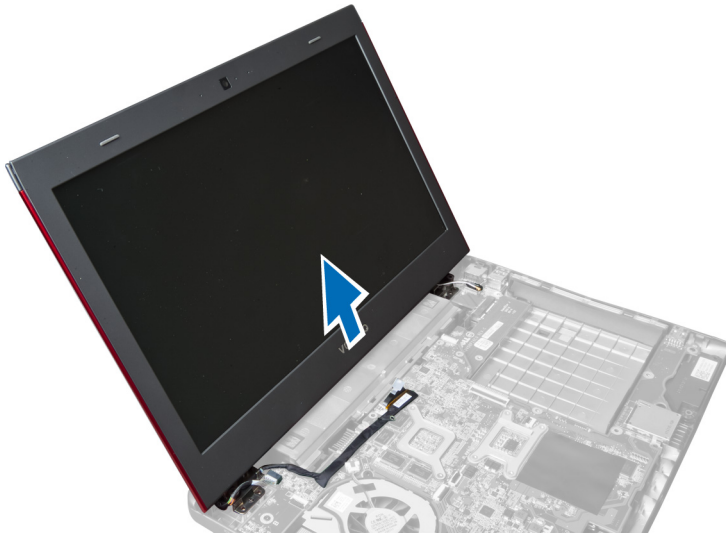
1. Potisnite kartico WLAN v režo.
2. Priključite kable antene v skladu z barvnimi kodami na kartici WLAN.
3. Privijte vijak, s katerim je pritrjena kartica WLAN.
4. Namestite:
 - a) naslon za dlani
 - b) tipkovnico
 - c) pokrov osnovne plošče
 - d) baterijo
5. Sledite navodilom v poglavju *Ko končate z delom znotraj računalnika*.

Odstranjevanje sklopa zaslona

1. Sledite navodilom v poglavju *Preden začnete z delom znotraj računalnika*.
2. Odstranite:
 - a) baterijo
 - b) tipkovnico
 - c) naslon za dlani
3. Odstranite vijake, s katerimi je zaslon pritrjen na računalnik.



4. Dvignite zaslon in ga odstranite z računalnika.

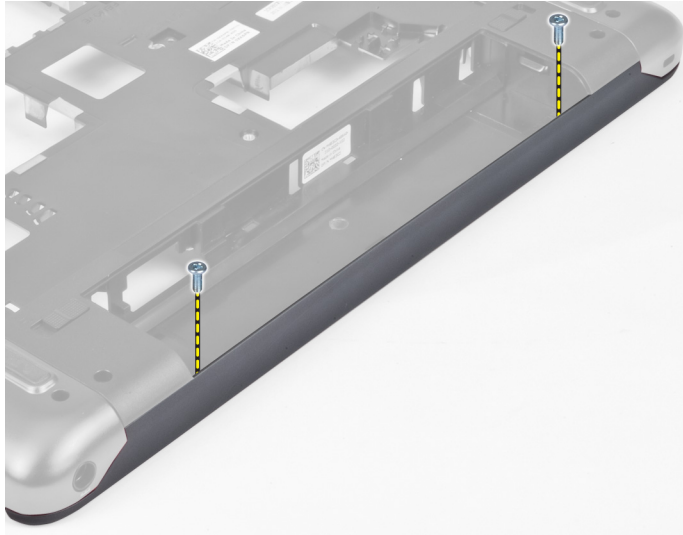


Namestitev sklopa zaslona

1. Poravnajte sklop zaslona z njegovim mestom na osnovni plošči računalnika.
2. Privijte vijake, s katerimi je sklop zaslona pritrjen na ohišje.
3. Namestite:
 - a) naslon za dlani
 - b) tipkovnico
 - c) baterijo
4. Sledite navodilom v poglavju *Ko končate z delom znotraj računalnika*.

Odstranjevanje pokrova tečajev zaslona

1. Sledite navodilom v poglavju *Preden začnete z delom znotraj računalnika*.
2. Odstranite:
 - a) baterijo
 - b) pokrov osnovne plošče
 - c) pomnilnik
 - d) optični pogon
 - e) trdi disk
 - f) tipkovnico
 - g) naslon za dlani
 - h) kartico WLAN
 - i) sklop zaslona
3. Odstranite vijake, s katerimi je pokrov tečajev zaslona pritrjen na računalnik.



4. Privzdignite in odstranite pokrov tečajev zaslona z računalnika.



Namestitev pokrova tečajev zaslona

1. Pokrov tečajev zaslona pritisnite navzdol, da se zaskoči.
2. Privijte vijake, s katerimi je pokrov tečaja zaslona pritrjen na računalnik.
3. Namestite:
 - a) sklop zaslona
 - b) kartico WLAN
 - c) naslon za dlani
 - d) tipkovnico
 - e) trdi disk
 - f) optični pogon
 - g) pomnilnik
 - h) pokrov osnovne plošče
 - i) baterijo

4. Sledite navodilom v poglavju *Ko končate z delom znotraj računalnika*.

Odstranjevanje okvirja zaslona

1. Sledite navodilom v poglavju *Preden začnete z delom znotraj računalnika*.
2. Odstranite:
 - a) baterijo
 - b) tipkovnico
 - c) naslon za dlani
 - d) pokrov tečajev zaslona
 - e) sklop zaslona
3. Privzdignite stranice okvirja zaslona in ločite okvir od zaslona.



Namestitev okvirja zaslona

1. Poravnajte okvir zaslona z zaslonom in ga nežno potisnite, da se zaskoči.
2. Namestite:
 - a) sklop zaslona
 - b) pokrov tečajev zaslona
 - c) naslon za dlani
 - d) tipkovnico
 - e) baterijo
3. Sledite navodilom v poglavju *Ko končate z delom znotraj računalnika*.

Odstranjevanje zaslona

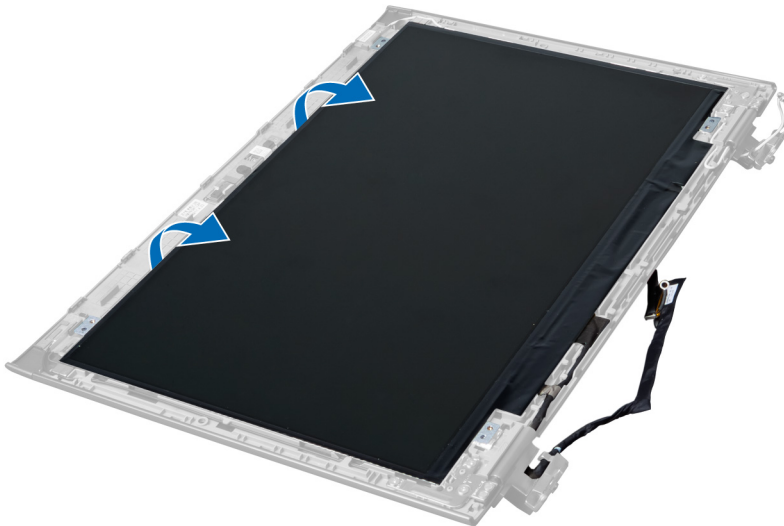
1. Sledite navodilom v poglavju *Preden začnete z delom znotraj računalnika*.
2. Odstranite:
 - a) baterijo
 - b) tipkovnico
 - c) naslon za dlani
 - d) pokrov tečajev zaslona

e) sklop zaslona

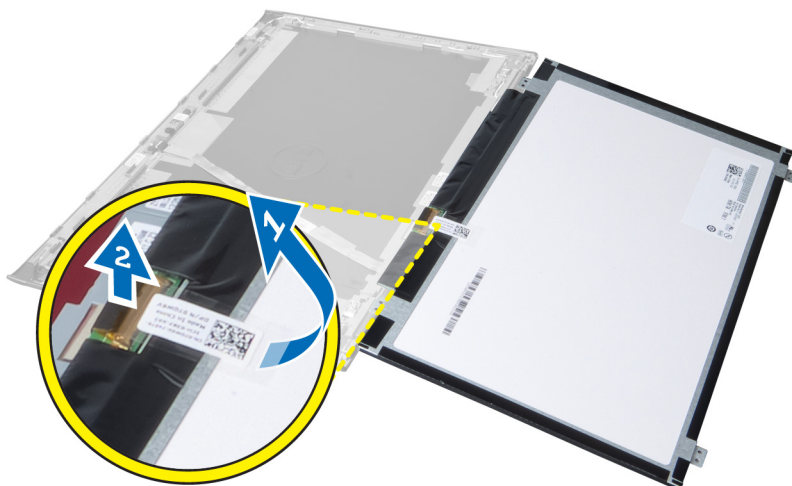
3. Odstranite vijake, s katerimi je zaslon pritrjen na sklop zaslona.



4. Dvignite zaslon s sklopa zaslona.



5. Odlepите nalepko, da odstranite zaslon s sklopa zaslona.

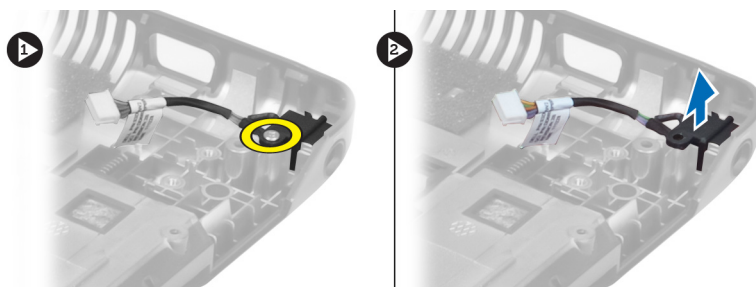


Namestitev zaslona

1. Prilepite nalepko na zaslon, da ga povežete s sklopom zaslona.
2. Zaslon namestite v prvotni položaj na sklopu zaslona.
3. Privijte vijake, s katerimi je zaslon pritrjen na sklop zaslona.
4. Namestite:
 - a) sklop zaslona
 - b) pokrov tečajev zaslona
 - c) naslon za dlani
 - d) tipkovnico
 - e) baterijo
5. Sledite navodilom v poglavju *Ko končate z delom znotraj računalnika*.

Odstranjevanje napajalnega priključka

1. Sledite navodilom v poglavju *Preden začnete z delom znotraj računalnika*.
2. Odstranite:
 - a) baterijo
 - b) pokrov osnovne plošče
 - c) tipkovnico
 - d) naslon za dlani
 - e) kartico WLAN
 - f) matično ploščo
 - g) sklop zaslona
 - h) pokrov tečajev zaslona
3. Odstranite vijak, s katerim je napajalni priključek pritrjen v računalnik, in odstranite napajalni priključek iz računalnika.



Namestitev napajalnega priključka

1. Namestite napajalni priključek na njegovo mesto na spodnjem delu ohišja.
2. Privijte vijak, s katerim je pritrjen napajalni priključek.
3. Namestite:
 - a) pokrov tečajev zaslona
 - b) sklop zaslona
 - c) matično ploščo
 - d) kartico WLAN
 - e) naslon za dlani
 - f) tipkovnico
 - g) pokrov osnovne plošče
 - h) baterijo
4. Sledite navodilom v poglavju *Ko končate z delom znotraj računalnika*.

Odstranjevanje kamere

1. Sledite navodilom v poglavju *Preden začnete z delom znotraj računalnika*.
2. Odstranite:
 - a) baterijo
 - b) tipkovnico
 - c) naslon za dlani
 - d) sklop zaslona
 - e) okvir zaslona
3. Obrnite modul kamere. Odlepите nalepko, ki prekriva kabel kamere. Odklopite kabel kamere. Dvignite modul kamere navzgor in ga odstranite s sklopa zaslona.



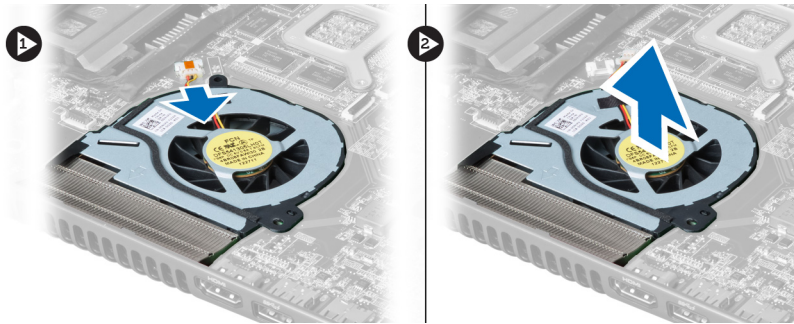
Namestitev kamere

1. Priključite kabel kamere na modul kamere.
2. Poravnajte in namestite modul kamere v prvotni položaj na sklopu zaslona.

3. Namestite:
 - a) okvir zaslona
 - b) sklop zaslona
 - c) naslon za dlani
 - d) tipkovnico
 - e) baterijo
4. Sledite navodilom v poglavju *Ko končate z delom znotraj računalnika*.

Odstranjevanje ventilatorja hladilnika

1. Sledite navodilom v poglavju *Preden začnete z delom znotraj računalnika*.
2. Odstranite:
 - a) baterijo
 - b) pokrov osnovne plošče
 - c) pomnilnik
 - d) optični pogon
 - e) trdi disk
 - f) tipkovnico
 - g) naslon za dlani
 - h) kartico WLAN
3. Odklopite kabel ventilatorja hladilnika z matične plošče. Dvignite ventilator in ga odstranite iz računalnika.



Namestitev ventilatorja hladilnika

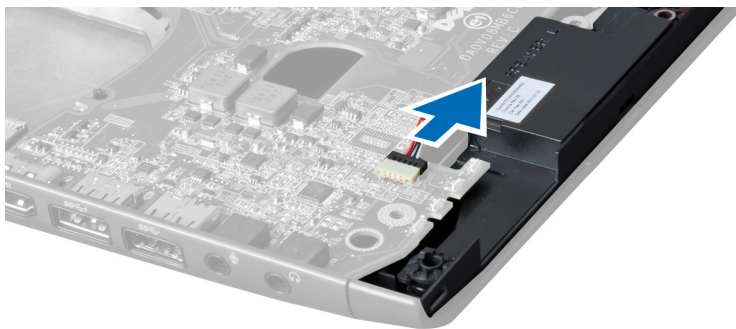
1. Ventilator hladilnika namestite na matično ploščo.
2. Priključite kabel ventilatorja na matično ploščo.
3. Namestite:
 - a) kartico WLAN
 - b) naslon za dlani
 - c) tipkovnico
 - d) trdi disk
 - e) optični pogon
 - f) pomnilnik
 - g) pokrov osnovne plošče
 - h) baterijo
4. Sledite navodilom v poglavju *Ko končate z delom znotraj računalnika*.

Odstranjevanje matične plošče

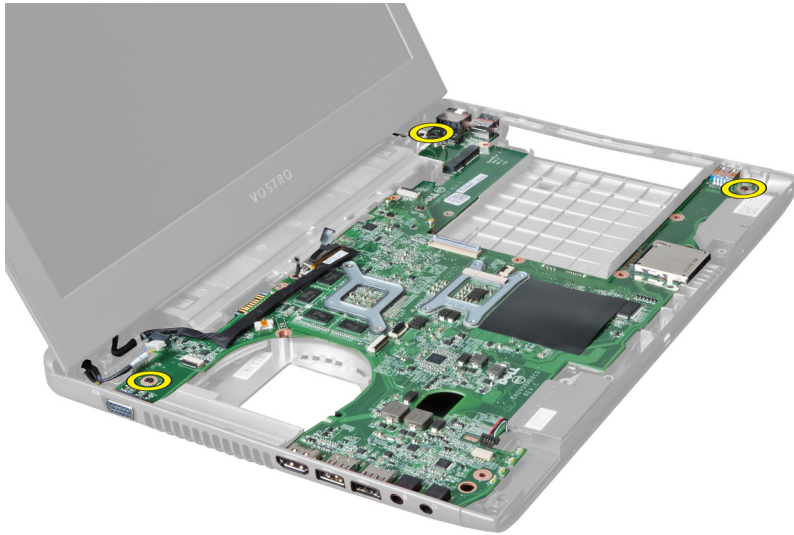
1. Sledite navodilom v poglavju *Preden začnete z delom znotraj računalnika*.
2. Odstranite:
 - a) baterijo
 - b) pokrov osnovne plošče
 - c) pomnilnik
 - d) optični pogon
 - e) trdi disk
 - f) tipkovnico
 - g) naslon za dlani
 - h) ventilator hladilnika
 - i) kartico WLAN
3. Odklopite napajalni kabel z matične plošče.



4. Odklopite kabel zvočnika z matične plošče.



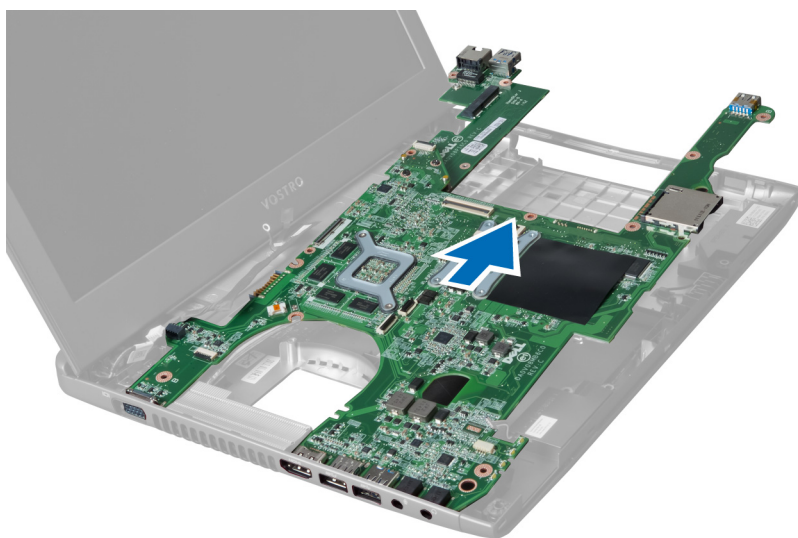
5. Odstranite vijake, s katerimi je pritrjena matična plošča.



6. Dvignite matično ploščo.



7. Potisnite matično ploščo in jo dvignite iz ohišja.



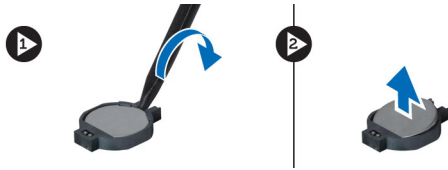
Namestitev matične plošče

1. Poravnajte matično ploščo s priključki vrat in jo vstavite v računalnik.
2. Privijte vijake, s katerimi je matična plošča pritrjena na ohišje.
3. Priključite kabel zvočnika na matično ploščo.
4. Priključite kabel napajalnega priključka na matično ploščo.
5. Namestite:
 - a) kartico WLAN
 - b) ventilator hladilnika
 - c) naslon za dlani
 - d) tipkovnico
 - e) trdi disk
 - f) optični pogon
 - g) pomnilnik
 - h) pokrov osnovne plošče
 - i) baterijo
6. Sledite navodilom v poglavju *Ko končate z delom znotraj računalnika*.

Odstranjevanje gumbne baterije

1. Sledite navodilom v poglavju *Preden začnete z delom znotraj računalnika*
2. Odstranite:
 - a) baterijo
 - b) pokrov osnovne plošče
 - c) pomnilnik
 - d) optični pogon
 - e) trdi disk
 - f) tipkovnico
 - g) naslon za dlani
 - h) bralnik kartice ExpressCard(če je na voljo)
 - i) kartico WLAN

- j) ventilator hladilnika
 - k) matično ploščo
3. Obrnite matično ploščo in poiščite gumbno baterijo.
 4. Z izvijačem sprostite gumbno baterijo iz ležišča. Ko baterija skoči ven, jo dvignite in odstranite iz ležišča.

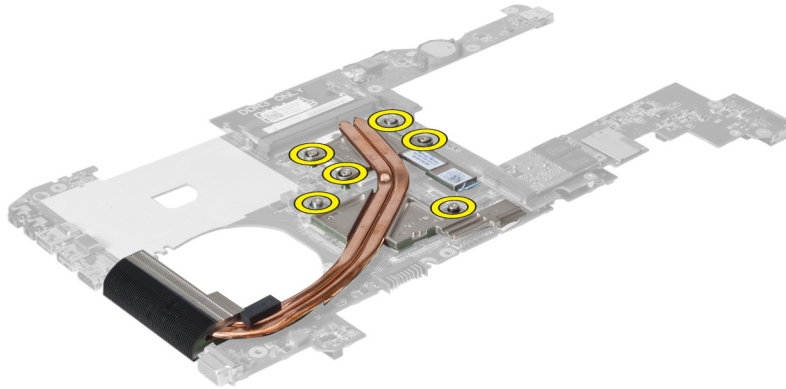


Namestitev gumbne baterije

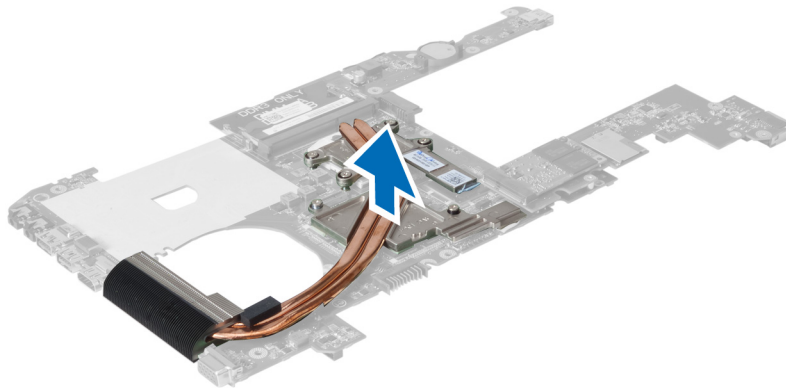
1. Vstavite gumbno baterijo v ležišče.
2. Gumbno baterijo potisnite navzdol, da se zaskoči.
3. Namestite:
 - a) matično ploščo
 - b) kartico WLAN
 - c) bralnik kartice ExpressCard(če je na voljo)
 - d) naslon za dlani
 - e) tipkovnico
 - f) trdi disk
 - g) optični pogon
 - h) pomnilnik
 - i) pokrov osnovne plošče
 - j) baterijo
4. Sledite navodilom v poglavju *Ko končate z delom znotraj računalnika*.

Odstranjevanje hladilnika

1. Sledite navodilom v poglavju *Preden začnete z delom znotraj računalnika*.
2. Odstranite:
 - a) baterijo
 - b) pokrov osnovne plošče
 - c) optični pogon
 - d) trdi disk
 - e) tipkovnico
 - f) naslon za dlani
 - g) ventilator hladilnika
 - h) matično ploščo
3. Obrnite matično ploščo. Odvijte vijake, s katerimi je hladilnik pritrjen na matično ploščo.



4. Dvignite hladilnik in ga odstranite z matične plošče.




Namestitev hladilnika

1. Namestite toplotni modul na matično ploščo.
2. Privijte vijake, s katerimi je hladilnik pritrjen na matično ploščo.
3. Namestite:
 - a) matično ploščo
 - b) ventilator hladilnika
 - c) naslon za dlani
 - d) tipkovnico
 - e) trdi disk
 - f) optični pogon
 - g) pokrov osnovne plošče
 - h) baterijo
4. Sledite navodilom v poglavju *Ko končate z delom znotraj računalnika*.

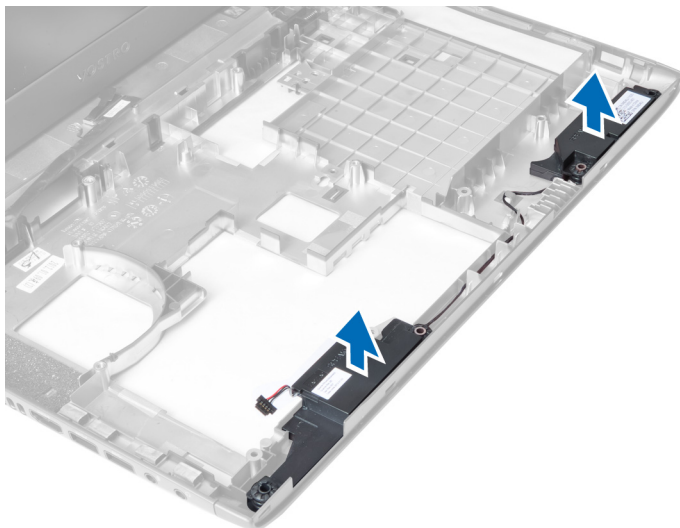
Odstranjevanje zvočnikov

1. Sledite navodilom v poglavju *Preden začnete z delom znotraj računalnika*.
2. Odstranite:
 - a) baterijo
 - b) pokrov osnovne plošče

- c) pomnilnik
- d) optični pogon
- e) trdi disk
- f) tipkovnico
- g) naslon za dlani
- h) kartico WLAN
- i) ventilator hladilnika
- j) matično ploščo

 **OPOMBA:** Ni vam treba odstraniti matične plošče, da bi odstranili zvočnik, ampak morate pa odklopiti kabel zvočnika z matične plošče.

3. Dvignite levi in desni zvočnik iz računalnika.



Namestitev zvočnikov

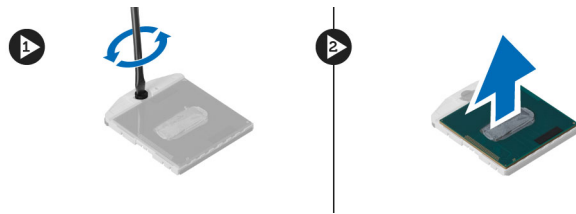
1. Namestite levi in desni zvočnik na ohišje.
2. Namestite:
 - a) matično ploščo
 - b) ventilator hladilnika
 - c) kartico WLAN
 - d) naslon za dlani
 - e) tipkovnico
 - f) trdi disk
 - g) optični pogon
 - h) pomnilnik
 - i) pokrov osnovne plošče
 - j) baterijo
3. Sledite navodilom v poglavju *Ko končate z delom znotraj računalnika*.

Odstranjevanje procesorja

1. Sledite navodilom v poglavju *Preden začnete z delom znotraj računalnika*.
2. Odstranite:

- a) baterijo
- b) pokrov osnovne plošče
- c) pomnilnik
- d) optični pogon
- e) trdi disk
- f) tipkovnico
- g) naslon za dlani
- h) kartico WLAN
- i) bralnik kartice ExpressCard(če je na voljo)
- j) ventilator hladilnika
- k) matično ploščo
- l) hladilnik

3. Odstranite vijak. Odstranite pokrov procesorja in dvignite procesor iz ležišča. Shranite ga v antistatični embalaži.



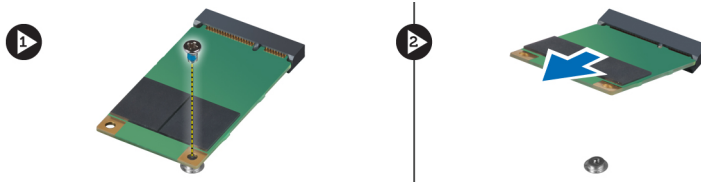
Namestitev procesorja

1. Vstavite procesor v ležišče procesorja. Poskrbite, da bo procesor pravilno nameščen. Namestite pokrov procesorja.
2. Privijte vijak, s katerim je procesor pritrjen na matično ploščo.
3. Namestite:
 - a) hladilnik
 - b) matično ploščo
 - c) bralnik kartice ExpressCard(če je na voljo)
 - d) kartico WLAN
 - e) naslon za dlani
 - f) tipkovnico
 - g) trdi disk
 - h) optični pogon
 - i) pomnilnik
 - j) pokrov osnovne plošče
 - k) baterijo
4. Sledite navodilom v poglavju *Ko končate z delom znotraj računalnika*.

Odstranjevanje kartice mini-SATA

1. Sledite navodilom v poglavju *Preden začnete z delom znotraj računalnika*.
2. Odstranite:
 - a) baterijo
 - b) pokrov osnovne plošče
 - c) pomnilnik
 - d) optični pogon
 - e) trdi disk
 - f) tipkovnico

- g) naslon za dlani
 - h) kartico WLAN
3. Odstranite vijak, s katerim je kartica mini-SATA pritrjena na matično ploščo. Potisnite kartico iz priključka na matični plošči.

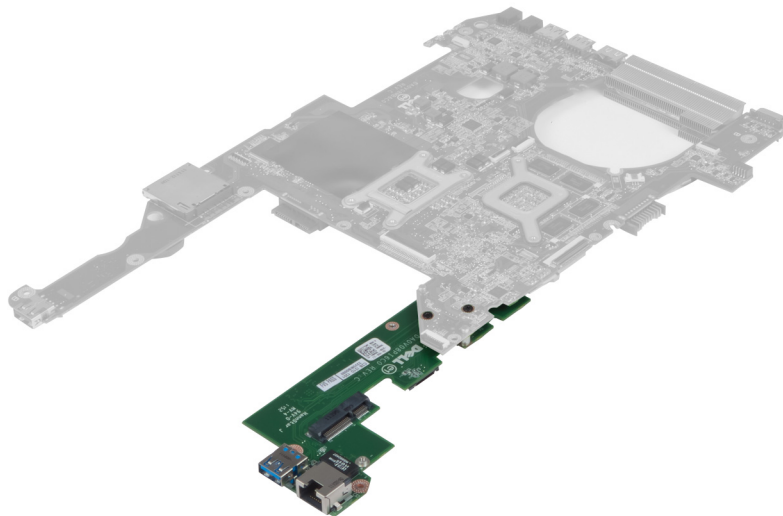


Namestitev kartice mini-SATA

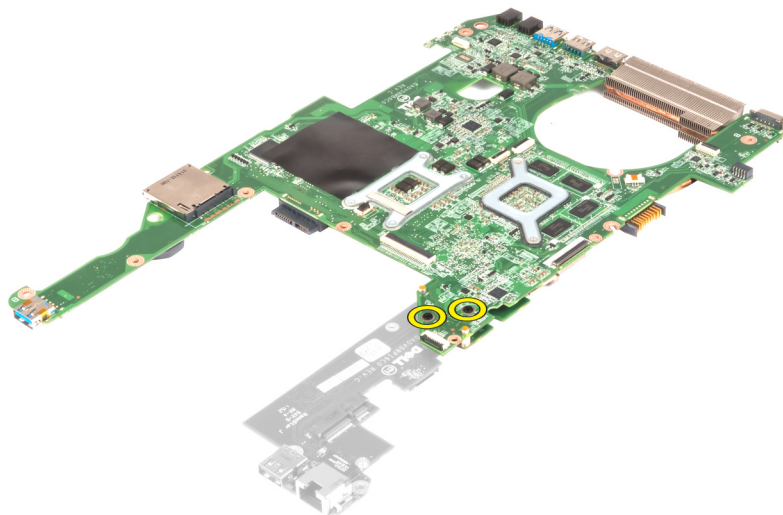
1. Vstavite kartico mini-SATA v režo.
2. Privijte vijak, s katerim je kartica mini-SATA pritrjena v računalnik.
3. Namestite:
 - a) kartico WLAN
 - b) naslon za dlani
 - c) tipkovnico
 - d) trdi disk
 - e) optični pogon
 - f) pomnilnik
 - g) pokrov osnovne plošče
 - h) baterijo
4. Sledite navodilom v poglavju *Ko končate z delom znotraj računalnika*

Odstranjevanje hčerinske plošče USB

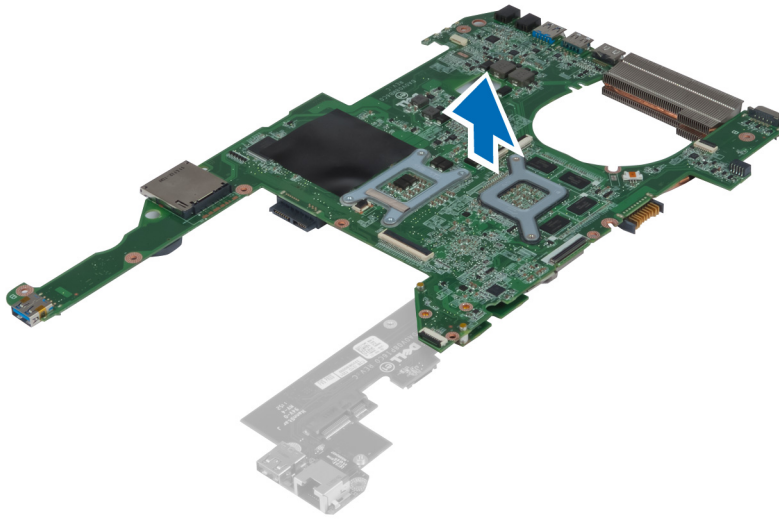
1. Sledite navodilom v poglavju *Preden začnete z delom znotraj računalnika*.
2. Odstranite:
 - a) baterijo
 - b) pokrov osnovne plošče
 - c) pomnilnik
 - d) optični pogon
 - e) trdi disk
 - f) tipkovnico
 - g) naslon za dlani
 - h) kartico WLAN
 - i) matično ploščo
 - j) kartico mini-SATA
 - k) gumbno baterijo
 - l) hladilnik
 - m) procesor
3. Obrnite matično ploščo tako, da bo reža procesorja obrnjena navzdol.



4. Odstranite vijake, s katerimi je hčerinska plošča pritrjena na matično ploščo.



5. Dvignite in odstranite matično ploščo, da boste imeli dostop do hčerinske plošče.



Namestitev hčerinske plošče USB

1. Namestite hčerinsko ploščo na matično ploščo in jo pritrdite z vijakom.
2. Namestite:
 - a) procesor
 - b) hladilnik
 - c) gumbno baterijo
 - d) kartico mini-SATA
 - e) matično ploščo
 - f) kartico WLAN
 - g) naslon za dlani
 - h) tipkovnico
 - i) trdi disk
 - j) optični pogon
 - k) pomnilnik
 - l) pokrov osnovne plošče
 - m) baterijo
3. Sledite navodilom v poglavju *Ko končate z delom znotraj računalnika.*

Nastavitev sistema

Nastavitev sistema vam omogoča nadzorovanje strojne opreme računalnika in določanje možnosti na ravni BIOS-a. V nastavitvi sistema lahko:

- Spremenite nastavitve NVRAM, potem ko dodate ali odstranite strojno opremo
- Gledate konfiguracijo strojne opreme sistema
- Omogočite ali onemogočite vgrajene naprave
- Nastavite pragove delovanja in upravljanja porabe energije
- Upravljate varnost računalnika


Zagonsko zaporedje

Zagonsko zaporedje vam omogoča obhod zaporedja systemskega zagona in neposredni zagon določene enote (npr. optični pogon ali trdi disk). Ko se med samodejnim preskusom vklopa (POST) prikaže logotip Dell, lahko:


- Dostopate do nastavitve sistema s pritiskom na tipko <F2>
- Odprete meni za enkratni zagon s pritiskom na tipko <F12>

V meniju za enkratni zagon so prikazane naprave, ki jih lahko zaženete z vključno možnostjo diagnostike. Možnosti menija za zagon so:

- Removable Drive (Izmenljivi pogon) (če je na voljo)
- STXXXX Drive (Pogon STXXXX)

 **OPOMBA:** XXX označuje številko pogona SATA.

- Optical Drive (Optični pogon)
- Diagnostics (Diagnostika)

 **OPOMBA:** Če izberete možnost »Diagnostics« (Diagnostika), se bo prikazal zaslon **ePSA diagnostics** (Diagnostika ePSA).

Na zaslonu za zagonsko zaporedje je prikazana tudi možnost za dostop do menija za nastavitev sistema.

Navigacijske tipke

V naslednji tabeli so prikazane navigacijske tipke za nastavitev sistema.




 **OPOMBA:** Za večino možnosti nastavitve sistema velja, da se spremembe, ki jih naredite, zabeležijo, vendar pa začnejo veljati šele, ko ponovno zaženete sistem.

Tabela 1. Navigacijske tipke

Tipke	Navigacija
Puščica gor	Premaknete se v prejšnje polje.
Puščica dol	Premaknete se v naslednje polje.

Tipke	Navigacija
<Enter>	S to tipko lahko izberete vrednost v izbranem polju (če je mogoče) ali sledite povezavi v polju.
Preslednica	Razširi ali strni spustni seznam, če je mogoče.
<Tab>	Premaknete se na naslednje področje fokusa.
	 OPOMBA: Samo za brskalnike s standardno grafiko.
<Esc>	Premaknete se na prejšnjo stran, dokler ne pridete na glavni zaslon. Če tipko <Esc> pritisnete na glavnem zaslonu, se prikaže sporočilo, ki vas pozove, da shranite morebitne neshranjene spremembe in ponovno zaženete sistem.
<F1>	Prikaže datoteko s pomočjo za nastavev sistema.

Možnosti sistemskih nastavitvev

 **OPOMBA:** Možnosti sistemskih nastavitvev so odvisne od modela računalnika.

Zavihek Glavno našteva primarne lastnosti strojne opreme računalnika. Spodnja tabela definira funkcijo vsake možnosti.

Tabela 2. Glavne možnosti

Glavno	
Podatki o sistemu	Prikazuje številko modela računalnika.
Sistemski čas	Omogoča ponastavitev časa na notranji uri računalnika.
Sistemski datum	Omogoča ponastavitev datuma na notranjem koledarju računalnika.
Različica BIOS-a	Prikazuje različico BIOS-a.
Ime izdelka	Prikaže ime izdelka in številko modela.
Servisna številka	Prikaže servisno številko za vaš računalnik.
Oznaka sredstva	Prikaže oznako sredstva za vaš računalnik (če je na voljo).
Vrsta CPE-ja	Prikaže vrsto procesorja.
Hitrost CPE-ja	Prikazuje hitrost procesorja.
ID CPE-ja	Prikazuje ID procesorja.
Predpomnilnik CPE	Prvoniivojski predpomnilnik procesorja Prikazuje velikost prvoniivojskega predpomnilnika procesorja.

Glavno		
	Drugonivojski predpomnilnik procesorja	Prikazuje velikost drugonivojskega predpomnilnika procesorja.
	Tretjenivojski predpomnilnik procesorja	Prikazuje velikost tretjenivojskega predpomnilnika procesorja.
Nespremenljivi HDD		Prikazuje številko modela in kapaciteto trdega diska.
SATA ODD		Prikazuje številko modela in kapaciteto optičnega diska.
Naprava mSata		Prikazuje številko modela in kapaciteto naprave mini-Sata.
Vrsta napajalnika		Prikazuje vrsto napajalnika.
Razširjeni pomnilnik		Prikazuje pomnilnik, nameščen v računalniku.
Sistemske pomnilnik		Prikazuje pomnilnik, ki je vdelan v računalnik.
Hitrost pomnilnika		Prikazuje hitrost pomnilnika.
Vrsta tipkovnice		Prikazuje vrsto tipkovnice.

V zavihku Napredno lahko nastavite različne funkcije, ki vplivajo na delovanje računalnika. Spodnja tabela določa funkcije vsake možnosti in njeno privzeto vrednost.

Tabela 3. Napredne možnosti

Napredno		
Intel SpeedStep	Omogoči ali onemogoči funkcijo Intel SpeedStep.	Privzeto: omogočeno
Virtualizacija	Omogoči ali onemogoči funkcijo Intel Virtualization.	Privzeto: omogočeno
Vgrajena mrežna kartica	Omogoči ali onemogoči napajanje vgrajene omrežne kartice.	Privzeto: omogočeno
Emulacija USB	Omogoči ali onemogoči emulacijo USB.	Privzeto: omogočeno
Podpora za prebujanje prek USB	Omogoča napravam USB, da računalnik prebudijo iz stanja pripravljenosti. Ta funkcija je omogočena samo, ko je priključen napajalnik.	Privzeto: onemogočeno

Napredno

Delovanje SATA	Spremenite način nadzornika SATA na ATA ali AHCI.	Privzeto: AHCI
Opozorila napajalnika	Omogoča ali onemogoča opozorila napajalnika.	Privzeto: omogočeno
Delovanje funkcijske tipke	Določa delovanje funkcijske tipke <Fn>.	Privzeto: Najprej funkcijska tipka
Vedenje polnilnika	Določa, ali se baterija računalnika polni, ko je priključen na enosmerno napajanje.	Privzeto: omogočeno
Stanje baterije	Opredeľjuje stanje baterije.	
Tehnologija Intel Rapid Start	Omogoča konfiguracijo tehnologije Intel rapid start	
Razne naprave	S tem poljem lahko omogočite ali onemogočite druge naprave.	
Zunanja vrata USB	Omogoči ali onemogoči zunanja vrata USB.	Privzeto: omogočeno
Mikrofon	Omogoči ali onemogoči mikrofon.	Privzeto: omogočeno
Kamera	Omogoči ali onemogoči kamero.	Privzeto: omogočeno
Bralnik pomnilniških kartic	Omogoči ali onemogoči bralnik pomnilniških kartic.	Privzeto: omogočeno
Optični pogon	Omogoči ali onemogoči optični pogon.	Privzeto: omogočeno
Bralnik prstnih odtisov	Omogoči ali onemogoči bralnik prstnih odtisov.	Privzeto: omogočeno
Onemogočanje zagona	Omogoči ali onemogoči zagon.	Privzeto: onemogočeno
Odpravljanje napak USB	Omogoči ali onemogoči odpravljanje napak USB.	Privzeto: onemogočeno
Notranji Bluetooth	Omogoči ali onemogoči notranji bluetooth.	Privzeto: omogočeno
Notranji WLAN (notranje brezžično lokalno omrežje)	Omogoči ali onemogoči WLAN.	Privzeto: omogočeno
Notranji WWAN (notranje brezžično prostrano omrežje)	Omogoči ali onemogoči WWAN.	Privzeto: omogočeno

Na zavihku Varnost je prikazano stanje varnosti, na njem pa lahko upravljate varnostne funkcije računalnika.

Tabela 4. Varnostne možnosti

Varnost	
Nastavitev servisne oznake	Polje prikazuje servisno oznako vašega sistema. Če servisna oznaka še ni nastavljena, lahko uporabite to polje, da jo vnesete.
Skrbniško geslo	To polje prikazuje, ali je za računalnik nastavljeno skrbniško geslo (Privzeto: prazno/ni nameščeno)
Geslo sistema	To polje prikazuje, ali je za računalnik nastavljeno geslo sistema (Privzeto: prazno/ni nameščeno)
Stanje gesla trdega diska	To polje prikazuje, ali je za računalnik nastavljeno geslo trdega diska (Privzeto: prazno)
Nastavitev nadzorniškega gesla	Omogoča nastavljanje in brisanje skrbniškega gesla.
Nastavi geslo za trdi disk	Omogoča, da nastavite geslo na notranjem trdem disku računalnika.
Sprememba gesla	Omogoča dodajanje/odstranjevanje dovoljenj za spreminjanje gesel.
Obhod gesla	S to možnostjo se lahko izognete pozivom za sistemsko geslo in geslo notranjega trdega diska pri ponovnem zagonu sistema/vrnitvi iz stanja mirovanja. (Privzeto: onemogočeno)
Computrace	Omogoči ali onemogoči možnost Computrace.

V zavihku Zagon lahko spremenite zaporedje zagona.



Tabela 5. Možnosti zagona

Zagon	
Vrstni red zagonske prednosti	Določa vrstni red različnih naprav, iz katerih se računalnik zažene med zagonom.
Izmenljivi pogon	Določa, kateri izmenljivi pogon računalnik uporabi za zagon.
Pogoni trdega diska	Določa, kateri trdi disk računalnik uporabi za zagon.
Pomnilniška naprava USB	Določa, katero napravo za shranjevanje USB računalnik uporabi za zagon.
Pogon CD/DVD/CD-RW	Določa, kateri CD/DVD računalnik uporabi za zagon.
Omrežje	Določa, katero omrežno napravo računalnik uporabi za zagon.

Izhod – V tem razdelku lahko shranite, razveljavite in naložite privzete nastavitve, preden zapustite sistemske nastavitve.

Posodobitev BIOS-a

Priporočamo vam, da BIOS (nastavitev sistema) posodobite, kadar ponovno namestite sistemsko ploščo ali kadar je na voljo posodobitev. Pri prenosnikih se prepričajte, da je akumulator računalnika popolnoma napolnjen in priključen v vtičnico.

1. Ponovno zaženite računalnik.
2. Pojdite na support.dell.com/support/downloads.
3. Če imate servisno številko ali kodo za hitri servis računalnika:
 -  **OPOMBA:** Pri namiznih računalnikih je nalepka s servisno številko na voljo na sprednjem delu računalnika.
 -  **OPOMBA:** Pri prenosnikih je nalepka s servisno številko na voljo na spodnjem delu računalnika.
 - a) Vnesite **Service Tag** (Servisna številka) ali **Express Service Code** (Koda za hitro servis) in kliknite **Submit** (Pošlji).
 - b) Kliknite **Submit** (Pošlji) in nadaljujte s 5. korakom.
4. Če nimate servisne številke ali kode za hitri servis računalnika, izberite eno od naslednjih možnosti:
 - a) **Automatically detect my Service Tag for me (Samodejno zaznaj mojo servisno številko)**
 - b) **Choose from My Products and Services List (Izberi s seznama mojih izdelkov in storitev)**
 - c) **Choose from a list of all Dell products (Izberi s seznama izdelkov Dell)**
5. Na zaslonu s programi in gonilniki v spustnem meniju **Operating System** (Operacijski sistem) izberite **BIOS**.
6. Poiščite najnovejšo datoteko za BIOS in kliknite **Download File** (Prenos datoteke).
7. V oknu **Please select your download method below window** (V nadaljevanju izberite način prenosa) izberite željeni način prenosa in nato kliknite **Download Now** (Prenesi zdaj).

Prikaže se okno **File Download** (Prenos datoteke).
8. Kliknite **Save** (Shrani), da shranite datoteko v računalnik.
9. Kliknite **Run** (Zaženi) in tako namestite posodobljene nastavitve BIOS-a v računalnik.


Upoštevajte navodila na zaslonu.


Geslo za sistem in nastavitvev

Z geslom za sistem in geslom za nastavitvev lahko zaščitite svoj računalnik.

Vrsta gesla	Opis
Geslo za sistem	Geslo, ki ga morate vnesti, če se želite prijaviti v sistem.
Geslo za nastavitvev	Geslo, ki ga morate vnesti, če želite dostopati do nastavitvev BIOS-a v računalniku in jih spreminjati.

 **POZOR:** Funkcije gesel omogočajo osnovno raven zaščite podatkov v vašem računalniku.


 **POZOR:** Če podatki, ki so shranjeni v vašem računalniku, niso zaklenjeni in jih pustite nenadzorovane, lahko do njih dostopa prav vsak.

 **OPOMBA:** Funkcija gesel za sistem in nastavitvev je ob dobavi onemogočena.

Dodelitev gesla za sistem in gesla za nastavitvev

Novo geslo za sistem **System Password** in/ali geslo za nastavitvev **Setup Password** lahko dodelite ali pa zamenjate obstoječe geslo za sistem **System Password** in/ali geslo za nastavitvev **Setup Password** samo, kadar je možnost

Password Status (Stanje gesla) nastavljena na **Unlocked** (Odklenjeno). Če je stanje gesla nastavljeno na **Locked** (Zaklenjeno), gesla za sistem ne morete spremeniti.

 **OPOMBA:** Če je mostiček za geslo onemogočen, se obstoječe geslo za sistem in geslo za nastavev izbrišeta, zato vam pri prijavi v računalnik ni treba vnesti gesla za sistem.

Če želite odpreti nastavev sistema, takoj po vklopu ali ponovnem zagonu pritisnite <F2>.

1. Na zaslonu **System BIOS** (BIOS sistema) ali **System Setup** (Nastavev sistema) izberite **System Security** (Sistemska varnost) in pritisnite <Enter>.

Prikaže se zaslon **System Security** (Sistemska varnost).

2. Na zaslonu **System Security** (Sistemska varnost) preverite, ali je možnost **Password Status** (Stanje gesla) nastavljena na **Unlocked** (Odklenjeno).

3. Izberite možnost **System Password** (Geslo za sistem), vnesite geslo za sistem in pritisnite <Enter> ali <Tab>.

Pri dodelitvi gesla za sistem upoštevajte naslednje:

- Geslo je lahko dolgo do 32 znakov.
- Geslo je lahko sestavljeno iz števil od 0 do 9.
- Uporabite lahko samo male črke, velike črke pa niso dovoljene.
- Dovoljeni so samo naslednji posebni znaki: presledek, ("), (+), (,), (-), (.), (/), (:), (!), (\), (|), (').

Ob pozivu ponovno vnesite geslo za sistem.

4. Vnesite geslo za sistem, ki ste ga vnesli prej, in kliknite **OK** (V redu).
5. Izberite možnost **Setup Password** (Geslo za nastavev), vnesite geslo za nastavev in pritisnite <Enter> ali <Tab>. Sporočilo vas pozove, da morate ponovno vnesti geslo za nastavev.
6. Vnesite geslo za nastavev, ki ste ga vnesli prej, in kliknite **OK** (V redu).
7. Pritisnite <Esc>, nato pa se prikaže sporočilo s pozivom za shranitev sprememb.
8. Pritisnite <Y> za shranitev sprememb.

Računalnik se ponovno zažene.

Izbris ali sprememba obstoječega gesla za sistem in/ali nastavev

Preverite, ali je možnost **Password Status** (Stanje gesla) odklenjena (v nastavitvi sistema), preden poskušate izbrisati ali spremeniti obstoječe geslo za sistem in/ali nastavev. Če je možnost **Password Status** (Stanje gesla) zaklenjena, obstoječega gesla za sistem ali nastavev ne morete izbrisati ali spremeniti.

Če želite odpreti nastavev sistema, takoj po vklopu ali ponovnem zagonu pritisnite <F2>.


1. Na zaslonu **System BIOS** (BIOS sistema) ali **System Setup** (Nastavev sistema) izberite **System Security** (Sistemska varnost) in pritisnite <Enter>.

Prikaže se zaslon **System Security** (Sistemska varnost).

2. Na zaslonu **System Security** (Sistemska varnost) preverite, ali je možnost **Password Status** (Stanje gesla) nastavljena na **Unlocked** (Odklenjeno).

3. Izberite **System Password** (Geslo za sistem), spremenite ali izbrišite obstoječe geslo za sistem in pritisnite <Enter> ali <Tab>.

4. Izberite **Setup Password** (Geslo za nastavev), spremenite ali izbrišite obstoječe geslo za nastavev in pritisnite <Enter> ali <Tab>.

 **OPOMBA:** Če spremenite geslo za sistem in/ali nastavev, ob pozivu ponovno vnesite novo geslo. Če geslo za sistem in/ali nastavev izbrišete, ob pozivu potrdite brisanje.

5. Pritisnite <Esc>, nato pa se prikaže sporočilo s pozivom za shranitev sprememb.

6. Pritisnite <Y>, da shranite spremembe ter zaprete nastavitve sistema.
Računalnik se ponovno zažene.

Diagnostika

Če naletite na težavo z računalnikom, naprej zaženite program ePSA Diagnostics, nato pa po potrebi pokličite Dell za tehnično pomoč. Program za diagnostiko je namenjen testiranju strojne opreme vašega računalnika, pri čemer ni potrebna dodatna oprema in ne obstaja nevarnost izgube podatkov. Če sami težave ne morete odpraviti, vam lahko osebje za servis in podporo na podlagi rezultatov diagnostike pomaga rešiti težavo.

Diagnostika izboljšanega predzagonkega ocenjevanje sistema (ePSA)

Diagnostika ePSA (t.i. diagnostika sistema) v celoti pregleda vašo strojno opremo. ePSA je vdelana v BIOS, ki jo zažene internio. Vdelana diagnostika sistema omogoča številne možnosti za določene naprave ali skupine naprav, s katerimi lahko:

- zaženete teste (samodejno ali v interaktivnem načinu)
- ponovite teste
- prikažete ali shranite rezultate testov
- zaženete temeljite teste, s katerimi lahko uvedete dodatne možnosti testov za dodatne informacije o okvarjenih napravah
- gledate sporočila o statusu, ki vas obvestijo, ali so testi uspešno zaključeni
- gledate sporočila o napakah, ki vas obvestijo o težavah, na katere je računalnik naletel med testiranjem



POZOR: Diagnostiko sistema uporabljajte samo za testiranje svojega računalnika. Če boste ta program uporabili z drugimi računalniki, lahko pride do nepravilnih rezultatov ali sporočil o napakah.



OPOMBA: Pri nekaterih testih za določene naprave mora sodelovati tudi uporabnik. Med opravljanjem diagnostičnih testov morate biti vedno prisotni na računalniškem terminalu.

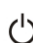



1. Vključite računalnik.
2. Ko se računalnik zažene, pritisnite tipko <F12>, ko se prikaže logotip Dell.
3. Na zaslonu z menijem za zagon izberite možnost **Diagnostics** (Diagnostika).
Prikaže se okno **Enhanced Pre-boot System Assessment** (Izboljšani PSA), v katerem so navedene vse naprave, ki so zaznane na računalniku. Program za diagnostiko začne izvajati teste na vseh zaznanih napravah.
4. Če želite zagnati diagnostični test na določeni napravi, pritisnite <Esc> in kliknite **Yes** (Da), da ustavite diagnostični test.
5. V levem podoknu izberite napravo in kliknite **Run Tests** (Zaženi teste).
6. Če so kakršne koli težave, se prikažejo kode napak.
Zapišite si kodo napake in se obrnite na družbo Dell.

Odpravljanje težav z računalnikom

Težave z računalnikom lahko odpravite s pomočjo indikatorjev, kot so diagnostične lučke, kode piskov in sporočila o napakah, ki se pojavijo med delovanjem računalnika.

Lučke stanja za napravo

Tabela 6. Lučke stanja za napravo

	Sveti, ko je računalnik vklopljen, in utripa, ko je računalnik v načinu upravljanja porabe.
	Sveti, ko računalnik bere ali zapisuje podatke.
	Sveti ali utripa in s tem opozarja na stanje polnjenja baterije.
	Sveti, ko je omogočeno brezžično omrežje.

Lučke stanja baterije

Če je računalnik priključen v električno vtičnico, lučka baterije deluje na naslednje načine:

Izmenično bosta utripali oranžna in bela lučka	V računalnik je priključen nepreverjen ali nepodprt napajalnik, ki ni Dellov.
Izmenično bo utripala oranžna in svetila bela lučka	Začasna okvara na bateriji; napajalnik za izmenični tok je priključen.
Stalno utripajoča oranžna lučka	Usodna okvara na bateriji ob priključenem napajalniku za izmenični tok.
Lučka je izklopljena	Baterija je v načinu popolnega polnjenja preko napajalnika.
Sveti bela lučka	Baterija je v načinu polnjenja prek napajalnika za izmenični tok.

Diagnostične kode piskov

Naslednja tabela prikazuje možne kode piskov, ki se lahko prikažejo, kadar računalnik ne more izvesti samopreizkusa ob vklopu.

Tabela 7. Diagnostične kode piskov

Pisk	Opis	Možen vzrok/postopek za odpravljanje težav
1	Izračunavanje ali napaka kontrolne vsote BIOS ROM-a.	Okvara matične plošče, pokriva okvaro v BIOS-u ali napako ROM-a
2	Pomnilnika RAM ni mogoče zaznati	Če pomnilnika ni mogoče zaznati, upoštevajte naslednje korake: <ul style="list-style-type: none"> • ponastavite pomnilnik, če je na voljo dodatni pomnilnik • namestite ta pomnilnik, če se težava ponavlja • težava s priključkom pomnilnika
3	<ul style="list-style-type: none"> • Napaka nabora vezij (Nabor vezij North in South Bridge, napaka DMA/IMR/časovnika) • Napaka pri preizkusu ure za dejanski čas • Napaka na vratih A20 • Napaka super čipa V/I • Napaka pri preizkusu krmilnika tipkovnice 	Okvara matične plošče
4	Napaka pri branju/zapisovanju RAM	Če pomnilnika ni mogoče zaznati, upoštevajte naslednje korake: <ul style="list-style-type: none"> • ponastavite pomnilnik, če je na voljo dodatni pomnilnik • namestite ta pomnilnik, če se težava ponavlja • težava s priključkom pomnilnika
5	Napaka napajanja ure za dejanski čas	Okvara baterije CMOS. Ponastavite baterijo. Če se težava ponavlja, je morda povezana z gumbno baterijo ali priključkom (treba bo zamenjati matično ploščo)
6	Napaka pri BIOS video preizkusu	Napaka video kartice
7	Napaka procesorja	Napaka procesorja
8	Zaslona	Napaka zaslona

Tehnični podatki



 **OPOMBA:** Ponudba se po regijah lahko razlikuje. Za več informacij o konfiguraciji vašega računalnika kliknite Start  (Ikona Start) → Pomoč in podpora, nato pa izberite možnost za ogled informacij o računalniku.

Tabela 8. Podatki o sistemu

Funkcija	Opis
Nabor vezij	Nabor vezij Intel HM77 Express
Širina vodila DRAM	64-bitni
Bliskovnik EPROM:	
Vostro 3360/Vostro 3460	SPI 8 MB
Vostro 3560	SPI 6 MB

Tabela 9. Procesor

Funkcija	Opis
Vrste	<ul style="list-style-type: none"> • Intel Core serije i3 • Intel Core serije i5 • Intel Core serije i7
Tretjenivojski predpomnilnik procesorja	do 6 MB

Tabela 10. Pomnilnik

Funkcija	Opis
Priključek pomnilnika	dve reži SODIMM
Kapaciteta pomnilnika	2 GB, 4 GB, 6 GB ali 8 GB
Vrsta pomnilnika	DDR3 SDRAM (1333 MHz in 1600 MHz)
Najmanjša količina pomnilnika	2 GB
Največja količina pomnilnika	8 GB

Tabela 11. Zvok

Funkcija	Opis
Vrsta	2-kanalni visokoločljivostni zvok
Krmilnik:	
Vostro 3360	Cirrus Logic CS4213D

Funkcija	Opis
Vostro 3460/Vostro 3560	Conexant CX20672-21Z
Stereo pretvorba	24-bitna (analogno v digitalno in digitalno v analogno)
Vmesnik:	
notranji	visokodefinicijski zvok
zunanji	priključek za mikrofonski, stereo priključek za slušalke/zunanje zvočnike
Zvočniki	2 W
Nadzor glasnosti	funkcijske tipke na tipkovnici in programski meniji

Tabela 12. Video

Funkcija	Opis
Vrsta grafične kartice	<ul style="list-style-type: none"> vgrajena na matični plošči diskretna
Podatkovno vodilo:	
UMA	integrirano grafično vodilo
Diskretna:	
Vostro 3460	<ul style="list-style-type: none"> PCI-E x16 Gen1 PCI-E x16 Gen2
Vostro 3560	PCI-E x8 Gen 2
Video krmilnik:	
UMA	<ul style="list-style-type: none"> Grafična kartica Intel HD 3000 Grafična kartica Intel HD 4000
Diskretna:	
Vostro 3460	nVidia GeForce GT 630M
Vostro 3560	AMD Radeon HD7670M

Tabela 13. Kamera

Funkcija	Opis
Ločljivost kamere	HD 720P
Ločljivost videa (največja)	1280 x 720 slikovnih pik pri 30 FPS

Tabela 14. Komunikacija

Funkcija	Opis
Omrežni vmesnik	10/100/1000 Mb/s Ethernet LAN
Brezžično omrežje	<ul style="list-style-type: none"> notranji WLAN (notranje brezžično lokalno omrežje)

Funkcija	Opis
	<ul style="list-style-type: none"> • Bluetooth • WWAN (dodatna možnost)

Tabela 15. Vrata in priključki


Funkcija	Opis
Zvok:	
Vostro 3360	en stereo priključek za slušalke/komplet slušalk/izhod zvoka
Vostro 3460/3560	en priključek za mikrofona, en priključek za slušalke
Video	<ul style="list-style-type: none"> • en 15-pinski priključek VGA • en 19-pinski priključek HDMI
Omrežni vmesnik	en priključek RJ-45
USB 3.0:	
Vostro 3360	trije
Vostro 3460/Vostro 3560	štirje
 OPOMBA: Napajani priključek USB 3.0 podpira tudi iskanje napak jedra Microsoft (Microsoft Kernel Debugging). Vrata so opredeljena v dokumentaciji, ki ste jo dobili skupaj z računalnikom.	
Bralnik pomnilniških kartic	en 8-v-1

Tabela 16. Zaslona

Funkcija	Opis		
Vrsta	HD WLED AG		
Velikost:			
Vostro 3360	13,0 palcev		
Vostro 3460	14,0 palcev		
Vostro 3530	15,0 palcev		
Mere:	Vostro 3360	Vostro 3460	Vostro 3560
Višina	240 mm (9,44 in)	245 mm (9,64 in)	259 mm (10,19 in)
Širina	330 mm (12,99 in)	340 mm (13,38 in)	375 mm (14,76 in)
Diagonala	330 mm (13 in)	355,60 mm (14 in)	381 mm (15 in)
Aktivno območje (X/Y)	330 mm x 240 mm	340 mm x 245 mm	375 mm x 259 mm
Najvišja ločljivost:			
Vostro 3360/3460	1366 x 768 slikovnih pik pri 262.000 barvah		
Vostro 3560	1920 x 1080 FHD		

Funkcija	Opis
Najvišja svetlost	200 nitov
Kot delovanja	0° (zaprto) do 140°
Hitrost osveževanja	60 Hz
Najmanjši koti gledanja:	
vodoravno	40°/40°
navpično	15°/30° (H/L)
Naklon slikovne pike	0,23 mm x 0,23 mm

Tabela 17. Tipkovnica

Funkcija	Opis
Število tipk:	
Vostro 3360	ZDA in Kanada: 80 tipk, Evropa in Brazilija: 81 tipk, Japonska: 84 tipk
Vostro 3460/3560	ZDA in Kanada: 86 tipk, Evropa in Brazilija: 87 tipk, Japonska: 90 tipk

Tabela 18. Sledilna ploščica

Funkcija	Opis	
Aktivno območje:	Vostro 3360	Vostro 3460/3560
os X	82,00 mm (3,22 in)	90,00 mm (3,54 in)
os Y	45,00 mm (1,77 in)	49,00 mm (1,93 in)

Tabela 19. Baterija

Funkcija	Opis		
Vrsta:			
Vostro 3360	4-celična litij-ionska baterija (3,4 Ahr/celico ali 49 Whr)		
Vostro 3460/3560	6-celična litij-ionska baterija (2,2 Ahr/celico ali 48 Whr)		
Mere:	Vostro 3360	Vostro 3460	Vostro 3560
Višina	20,20 mm (0,80 in)	20 mm (0,79 in)	20 mm (0,79 in)
Širina	208,36 mm (8,20 in)	208 mm (8,19 in)	208 mm (8,19 in)
Globina	56,52 mm (2,22 in)	51 mm (2,00 in)	51 mm (2,00 in)
Teža	0,33 kg (0,73 lb)	0,33 kg (0,73 lb)	0,33 kg (0,73 lb)
Čas polnjenja	približno 4 ure (ob izključenem računalniku)		
Napetost:			
Vostro 3360	14,8 V pri enosmernem toku		
Vostro 3460/Vostro 3560	11,1 V pri enosmernem toku		

Funkcija	Opis
Temperaturno območje:	
Med delovanjem	0 °C do 35 °C (32 °F do 95 °F)
Med nedelovanjem	–40 °C do 65 °C (–40 °F do 149 °F)
Gumbna baterija	3 V CR2032 litijeva gumbna baterija

Tabela 20. Napajalnik na izmenični tok

Funkcija	Opis
Vrsta:	
Vostro 3360/Vostro 3460/Vostro 3560 z vgrajeno grafično kartico	65 W
Vostro 3460 z diskretno grafično kartico	90 W
Vostro 3560 s štirimi jedri	90 W
Vhodna napetost	100–240 V pri izmeničnem toku
Vhodni tok (najvišji)	1,50 A/1,60 A/1,70 A
Vhodna frekvenca	50 Hz do 60 Hz
Izhodna moč	65 W in 90 W
Izhodni tok:	
65 W	3,34 A (stalen)
90 W	4,62 A
Nazivna izhodna napetost	19,50 V pri enosmernem toku (+/–1,0 V pri enosmernem toku)
Mere:	
Višina	28,20 mm (1,11 in)
Širina	57,90 mm (2,28 in)
Globina	137,16 mm (5,40 in)
Temperaturno območje:	
Med delovanjem	0 °C do 35 °C (32 °F do 95 °F)
Med nedelovanjem	–40 °C do 70 °C (–40 °F do 158 °F)

Tabela 21. Mere

Funkcija	Opis		
	Vostro 3360	Vostro 3460	Vostro 3560
Višina	19,20 mm (0,75 in)	30,10 mm (1,18 in)	32,50 mm (1,27 in)
Širina	332,00 mm (13,07 in)	345,50 mm (13,60 in)	375,00 mm (14,76 in)
Globina	232,50 mm (9,15 in)	244,00 mm (9,60 in)	259,00 mm (10,19 in)

Funkcija	Opis		
Teža (z baterijo)	1,66 kg (3,65 lb)	2,23 kg (4,91 lb)	2,57 kg (5,66 lb)

Tabela 22. Okolje

Funkcija	Opis
Temperatura:	
Med delovanjem	0 °C do 35 °C (32 °F do 95 °F)
Pri skladiščenju	-40 °C do 65 °C (-40 °F do 149 °F)
Relativna vlažnost (najvišja):	
Med delovanjem	10 % do 90 % (brez kondenzacije)
Pri skladiščenju	5 % do 95 % (brez kondenzacije)
Nadmorska višina (največja):	
Med delovanjem	-15,2 m do 3048 m (-50 čevljev do 10.000 čevljev)
Med nedelovanjem	-15,2 m do 10.668 m (-50 čevljev do 35.000 čevljev)
Nivo onesnaženja zraka	G1, kot določa predpis ISA-S71.04-1985

Vzpostavljanje stika z družbo Dell

Vzpostavitev stika z družbo Dell za prodajo, tehnično podporo ali podporo uporabnikom

1. Obiščite spletno stran support.dell.com.
2. Potrdite državo ali regijo v spustnem meniju **Choose A Country/Region** (Izberi državo/regijo) na dnu strani.
3. Kliknite **Contact Us** (stopite v stik z nami) na levem delu strani.
4. Izberite ustrezno storitev ali povezavo do zelene podpore.
5. Izberite način za vzpostavitev stika z družbo Dell, ki vam ustreza.